



BOGOTÁ

DOCUMENTO FINAL ENCUENTROS CIUDADANOS

BOGOTÁ CAMINA SEGURA 2025-2028

LOCALIDAD DE PUENTE ARANDA



CONTENIDO

CONTENIDO

1.INTRODUCCIÓN	2
2.ALCANCE DEL DOCUMENTO	3
3.CONTEXTO DE LA LOCALIDAD	4
4.FICHA TÉCNICA DEL EJERCICIO DE PARTICIPACIÓN	10
5.OBJETIVOS ESTRATEGICOS Y NECESIDADES DE INVERSIÓN.....	14
6.PRINCIPALES LOGROS EN MATERIA DE PARTICIPACIÓN.....	27
7.DIFICULTADES	29
8.LECCIONES APRENDIDAS.....	30

1. INTRODUCCIÓN

1.1. En el marco de la fase de desarrollo de los encuentros ciudadanos (mesas temáticas), se desarrollaron veintiocho (28) jornadas de Encuentros Ciudadanos, cinco (5) de ellos virtuales, cuatro (4) en colegios y diecinueve (19) en diferentes puntos de la localidad, en las cuales se consignó la información en las relatorías dispuestas para tal fin, 331 propuestas referentes a los conceptos de gasto y nuevos conceptos de gasto asociados a los sectores, según los diferentes temas y subtemas que se encuentran dentro de los mismos, abordando así las problemáticas de los diferentes barrios y comunidades de la localidad, escuchando y detallando dentro de cada uno de los documentos las problemáticas, causas y necesidades de inversión que sienten les están generando una afectación; directa o indirectamente, contando con la asistencia y el apoyo de los diferentes sectores, los representantes del CPL y los Ediles y Edilesas de la localidad que se hicieron partícipes de estas mesas, y quienes escucharon las dudas, inquietudes y solicitudes de los asistentes a cada uno de los encuentros.

De esta fase de desarrollo de los encuentros ciudadanos de mesas temáticas, por cada uno de los sectores se escogieron por relatoría delegados para asistir a la siguiente fase de mesas de trabajo, donde estos representantes para cada sector debían priorizar las propuestas de la ciudadanía; en estos encuentros se contó con la participación activa de los diferentes representantes del CPL y los Ediles y Edilesas de la localidad quienes participaron de la discusión, de tal manera que las propuestas llevaran un orden según su importancia, teniendo en cuenta la relación entre comunidades y demás actores dentro del territorio para desarrollarse dentro del Plan de Desarrollo Local de Puente Aranda 2025-2028, lo anterior en el marco del párrafo del Artículo 30 del Acuerdo Distrital 878 de 2023:

“Parágrafo. Corresponde a las Alcaldías Locales elaborar el documento final de los Encuentros ciudadanos que recoge los aportes y propuestas de acuerdo con la estructura definida por la Secretaría Distrital de Planeación. En este documento se deberá especificar los conceptos de gasto propuestos en los Encuentros Ciudadanos.”

Este documento deja la trazabilidad de lo realizado por la Alcaldía Local de Puente Aranda, en aras de dar cumplimiento a lo dispuesto por parte de la Secretaría Distrital de Gobierno, referente a los encuentros ciudadanos, adoptando cada uno de los procesos dispuestos en la “Propuesta Metodológica”, y cargando las propuestas de concepto nuevo de gasto y las necesidades dentro de la “matriz de sistematización de mesas temáticas” y en la “matriz de consolidación de información de los encuentros ciudadanos”.

2.1. Dentro del documento final de los encuentros ciudadanos podemos encontrar una breve introducción, el Alcance del documento, el contexto de la localidad de Puente Aranda, la ficha técnica del ejercicio, de participación, objetivos, estrategias y necesidades de inversión, principales logros en materia de participación, dificultades que se presentaron en el proceso y las lecciones aprendidas del ejercicio de mesas temáticas, mesas de trabajo y sistematización de las relatorías de cada uno de los encuentros.

En este documento podremos encontrar información relevante de la localidad, además del contexto de los encuentros ciudadanos, con la problemática, causa y necesidad de inversión con cada uno de sus conceptos de gasto, según lo transmitido por la comunidad de la localidad de Puente Aranda, también se presenta la metodología que se tuvo para la realización de cada una de las mesas que se realizó, con los elementos necesarios para esta ficha, aquí se plasman las dificultades de los procesos de encuentros ciudadanos, donde cada una de las personas aporta su opinión buscando la manera de priorizar las necesidades que cree primordiales para la comunidad, que reside, trabaja o llega a la localidad; ya sea en representación de una comunidad en específico o un enfoque diferencial.

Para finalizar el documento se deja un apartado con las lecciones aprendidas de cada uno de los encuentros que se realizaron en este proceso de integración de la comunidad con el Plan Local de Desarrollo de Puente Aranda.

Juan Pablo Beltrán Vargas
Alcalde Local de Puente Aranda

2. ALCANCE DEL DOCUMENTO

De acuerdo con el artículo 29 del Acuerdo Distrital 878 de 2023, “*Los Encuentros Ciudadanos son un **espacio de participación ciudadana** encaminada a brindar la oportunidad para que la ciudadanía, en **diálogo y concertación** con las autoridades y la instancia de planeación local, **definan los problemas, aportes y propuestas** que serán tenidas en cuenta en la definición final de los objetivos y metas coherentes, alcanzables y necesarias que se establecerán en el **Plan Desarrollo Local.**”*

En tal sentido, el presente documento da cuenta del ejercicio de participación realizado en la localidad en el marco de los Encuentros Ciudadanos, consolida el proceso de priorización ciudadana realizado en las mesas de trabajo, e identifica dificultades, aprendizajes y lecciones aprendidas. Esto permitirá generar contenidos y narrativas que serán el principal insumo para la elaboración del Proyecto de Acuerdo del Plan de Desarrollo Local, así como recoger la memoria institucional para fortalecer los futuros ejercicios de Encuentros Ciudadanos.

EL Plan de Desarrollo Local de Puente Aranda busca beneficiar a la mayor parte de los grupos poblacionales que residen, trabajan o desarrollan alguna actividad dentro de la localidad, para esto se realizaron observaciones de acuerdo con cada una de las propuestas que los asistentes a los encuentros realizo, además cada delegado por parte de la ciudadanía se enfocó en dar claridad a las observaciones realizadas buscando la manera de que el tema se ajustara al concepto de gasto adecuado, o se realizar un nuevo concepto de gasto en concordancia con la necesidad mostrada por parte de la comunidad que represento, esto queda sentado en el numeral 5 de este documento, donde está detallado los objetivos y necesidades de inversión de acuerdo a lo enviado en la matriz de consolidación de la información.

Este documento representa en una descripción de forma muy breve, lo que las personas de la localidad de Puente Aranda sienten que afecta directa o indirectamente sus vidas diarias, es el sentir respecto a temas específicos, como violencias de género, falta de acceso a la justicia, dificultades en los mecanismos de participación, inclusión de saberes ancestrales, entre otros, que generan una cercanía de la ciudadanía con la apropiación de los recursos que se aprobaran para la ejecución dentro de la Alcaldía Local de Puente Aranda.

3. CONTEXTO DE LA LOCALIDAD

Datos generales de la localidad

Puente Aranda es la localidad número 16 del Distrito Capital de Bogotá. Está en el centro occidente de la ciudad. Se considera el epicentro de la actividad industrial de la capital y de gran importancia nacional.

Límites

Norte: En la diagonal 22, con la localidad de Teusaquillo

Sur: En la Autopista Sur, con las localidades de Tunjuelito y Antonio Nariño

Este: En la Norte-Quito-Sur con la localidad de Los Mártires

Oeste: En la Avenida 68, con las localidades de Kennedy y Fontibón

Extensión

Puente Aranda es una localidad netamente urbana y tiene un **área de 1.731 ha (representa el 1.1 % de área de Bogotá)**. Unidades de Planeamiento Zonal: **5 UPZ.3** Residenciales: Ciudad Montes, Muzú y San Rafael 2 predominantemente Industriales: Zona Industrial y Puente Aranda.

La localidad cuenta con **54 Barrios**

Densidad Perímetro Urbano					
Área total Km ²	Área Urbana Km ²	Población Urbana	% Área Urbana	Densidad urbana Km ²	Densidad Urbana Ha
17	17	256.731	100	14.831	148,3

Fuente: Proyecciones de población a nivel de localidades 2018 - 2035 (DANE, 2021)

Población total de la localidad

Población Total Puente Aranda (2023)	
Hombres	125.963
Mujeres	129.160
Total	256.731

Fuente: Proyecciones de población a nivel de localidades 2018 - 2035

Población por rango de edad total y por UPZ

Rango Edad (años)	Hombre	Mujer	Total
0 - 4	6.715	6.316	13.031
5 - 9	6.411	6.016	12.427
10 - 14	6.861	6.356	13.217
15 - 19	7.698	7.090	14.788
20 - 24	10.178	9.250	19.428
25 - 29	13.233	11.517	24.750
30 - 34	12.407	11.101	23.508
35 - 39	10.465	9.609	20.074

40 - 44	9.392	9.096	18.488
45 - 49	7.833	8.197	16.030
50 - 54	7.620	8.396	16.016
55 - 59	7.889	9.181	17.070
60 - 64	6.924	8.086	15.010
65 - 69	4.880	6.191	11.071
70 - 74	3.307	4.613	7.920
75 - 79	2.297	3.423	5.720
80 años o más	2.985	5.198	8.183
TOTAL	127.095	129.636	256.731

Fuente: Censo 2023. Los datos corresponden al anexo-proyecciones-poblacion-bogota-desagregacion-loc-2018-2035-UPZ-2018-2024

Situación pobreza multidimensional

Las mediciones de pobreza se han ido transformando, de tal manera que hoy Bogotá adopta tres métodos para medirla:

- Insuficiencia de ingresos /Línea de pobreza - LP
- Necesidades Básicas Insatisfechas - NBI
- Por el análisis de las múltiples carencias que padecen los hogares. Índice de Pobreza Multidimensional - IPM

A continuación, se analiza las dinámicas económicas teniendo en cuenta estos y otros métodos disponibles:

1. **Necesidades Básicas Insatisfechas (NBI).** El 3,4% de los habitantes tienen necesidades básicas insatisfechas. 3 personas por cada 100 presentan alguna de las siguientes condiciones: vivienda y servicios inadecuados, hacinamiento crítico, inasistencia escolar entre los 7 y 11 años, así como alta dependencia económica. Los componentes más críticos son el de hacinamiento con el 43,7%, y la dependencia económica con un 42,5%.

Pobreza Oculta

La pobreza oculta en Puente Aranda es un factor que se hace visible como fenómeno de las clases medias urbanas por la pérdida de poder adquisitivo y de empleo, reflejando disminución en la calidad de vida.

Para este punto pueden utilizar la información del diagnóstico sectorial y su información complementaria como datos poblacionales y enlaces de interés.

La tasa de ocupación de Puente Aranda es muy baja en comparación con las demás localidades; 55,3 seguida por Ciudad Bolívar y San Cristóbal con tasas de 54,7 y 53,5. Pese a la situación actual, se ha tenido un incremento desde el año 2007 la cual se encontraba en 48,7.

Las actividades industriales y comerciales no logran ofertar ingresos a la población de la localidad; en este sentido, elementos previamente mencionados como la flexibilización laboral, pobreza oculta y pobreza por ingresos, son variables para aunar en este indicador.

Desde otra perspectiva, y de acuerdo con la base de Atención Primaria en Salud (APS), "Individuos Caracterizados" de la localidad de Puente Aranda año 2013, se encontró que el 21% de las personas en edad productiva estaba desempleada en el momento de la caracterización, de las cuales el 54,5% son mujeres

Pobreza por UPZ

Indicadores de Pobreza			
Código UPZ	Porcentaje de personas pobres por IPM	Porcentaje de personas bajo línea de pobreza	Porcentaje de hogares con algún miembro que no consumió comidas por falta de dinero
40	1,87	5,27	1,50
41	2,67	13,10	1,93
43	3,12	12,66	1,53

Fuente: Fichas Locales. Veeduría Distrital. <https://www.veeduriadistrital.gov.co/content/Fichas-Locales>

Ventas ambulantes

Vendedores ambulantes por localidad

El número de vendedores ambulantes en Puente Aranda es de aproximadamente 2.898, estos datos están tomados de la página de Datos Abiertos Bogotá, a 30 de diciembre de 2019,

Educación Superior

A continuación, presentamos unas cifras donde fundamentamos las propuestas, incluidas en el PDL, para fortalecer la educación superior y construir una mejor localidad con oportunidades y calidad de vida para todos.



Fuente: SDP (secretaría distrital de Planeación) <https://infogram.com/plan-de-desarrollo-1hzj4onmdom72pw>

En la gráfica se evidencia la necesidad latente que hay en la ciudad de intervenir con estrategias y programas que faciliten el acceso a la educación superior en la localidad y generen mejores oportunidades y calidad de vida para los puentes arandinos. Un sistema educativo inclusivo, equitativo y de calidad, es una iniciativa que está en el primer lugar de la agenda pública distrital, lo cual indica que la Alcaldía Local de Puente Aranda debe estar alineada con dicho propósito.

Número de jóvenes (18-30 años) /localidad/UPZ

En Puente Aranda se ha logrado tener una cobertura en Educación Superior, con una tasa de asistencia escolar del 59,2% a través de recursos propios de las familias y mediante otras entidades con programas propios. Nuestra

localidad tiene aproximadamente 44.178 jóvenes entre los 18 y 30 años lo que equivale a un 17% de la población puente arandina aproximadamente.

Es importante que la Alcaldía Local tome una posición activa frente a la problemática de los NINIS (jóvenes entre 15 y 24 que ni estudian ni trabajan) pues se ha venido incrementando este fenómeno en los últimos años, generando un retroceso en la productividad académica y laboral en esta población en específico.

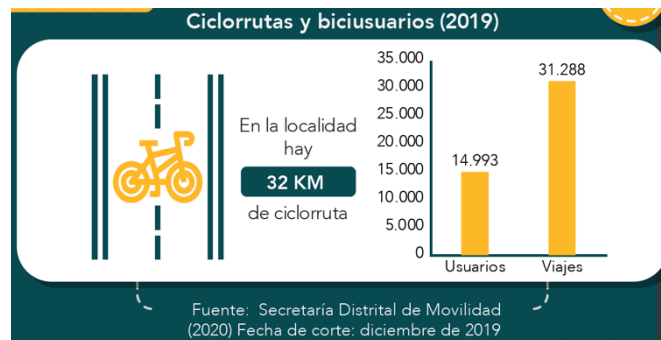
Número de jóvenes NINI por localidad

Rango Edad	Hombres	Mujeres	Total
15-19	7.698	7.090	14.788
20-24	10.178	9.250	19.428
25-29	13.233	11.517	24.750
TOTAL	31.109	27.857	58.966

Fuente: Censo 2023. Los datos corresponden al anexo-proyecciones-poblacion-bogota-desagregacion-loc-2018-2035-UPZ-2018-2024

Ciclorrutas y Bici usuarios

En Puente Aranda hay unos 32 Km de ciclorrutas, que se extienden por diferentes puntos en las diferentes UPZ de la localidad, con un registro de 14.993 bici usuarios y que realizan unos 31.288 viajes por la extensión de estas ciclorrutas de la localidad.

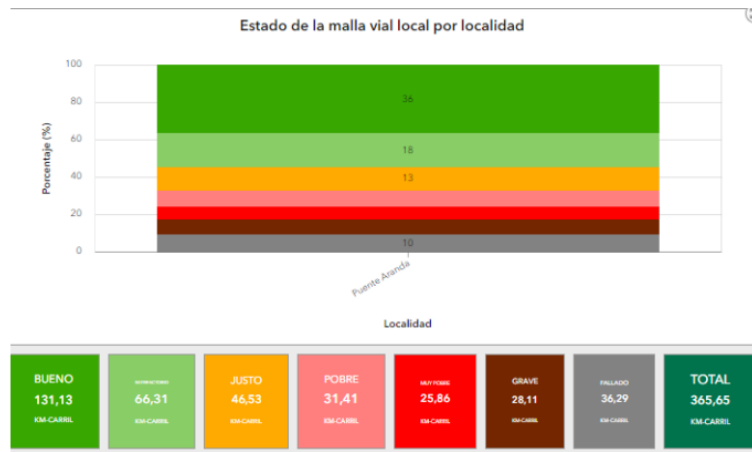


Fuente: Fichas Locales. Veeduría Distrital. <https://www.veeduriadistrital.gov.co/content/Fichas-Locales>

Malla Vial

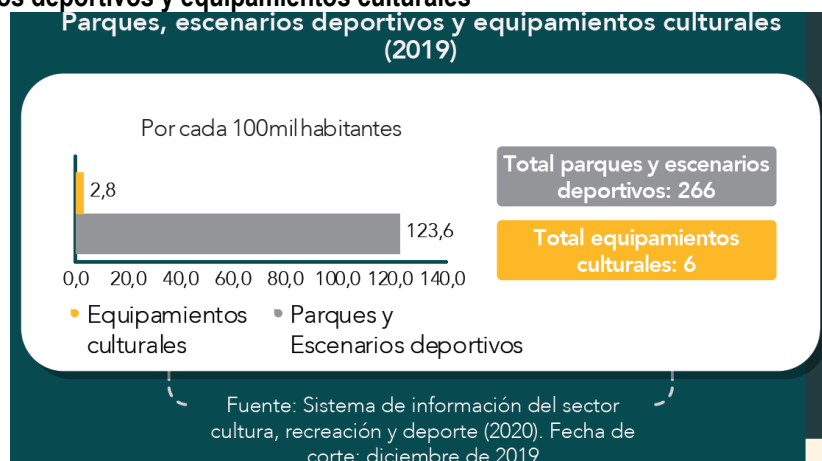
La malla vial en Puente Aranda presenta actualmente un incremento en obras debido a las vías que se tienen para el funcionamiento de Transmilenio por la Av carrera 68 y la primera línea del metro que va por la Av primero de mayo.

Estado de la malla vial local



Fuente: rendición de cuentas IDU, https://www.movilidadbogota.gov.co/web/sites/default/files/Paginas/22-02-2024/presentacion_idu_6.pdf

Parques Escenarios deportivos y equipamientos culturales



Fuente: Fichas Locales. Veeduría Distrital. <https://www.veeduriadistrital.gov.co/content/Fichas-Locales>

Genero Paz y Convivencia y Cultura Ciudadana

En Puente Aranda se cuenta con 6.308(01 de junio 2023) personas víctimas, registradas en el Sistema de información para las Víctimas del Conflicto en Bogotá - SIVIC, que también están contrastadas en el Registro Único de Víctimas - RUV. además de esto en la clasificación por sexo la mayor cantidad de VCI son mujeres con un 53%, y en el rango de edad de 29 a 60 años que es el 51% del total de víctimas de Puente Aranda.

Mujer

Según cifras de la Secretaría de Desarrollo Económico, el distrito ha remitido a más de 2.504 personas a diferentes empresas -el 75% mujeres-, y se ha fortalecido el perfil laboral de más de 1.000 personas cuidadoras con las rutas de empleo, emprendimiento y formalización que aportan al cierre de las brechas de género en Bogotá.

En Puente Aranda el 27,6% de las mujeres que viven en la localidad se dedican, como actividad principal a hacer trabajos de cuidado sin remuneración. Con la Manzana del Cuidado ellas tienen, en un solo lugar, tiempo y servicios gratuitos para que retomen sus proyectos de vida y recuperen su autonomía económica. (dmujer.gov.co/sites/default/files/2023-05/archivos-adjuntos/manzana-del-cuidado-puente-aranda.pdf).

Sostenibilidad Ambiental

La localidad de Puente Aranda está rodeada de parques vecinales y zonas verdes, muy importante por los procesos hidrológicos y ecológicos que en ellos ocurren y la diversidad biológica que sustentan. Brindando importantes beneficios y desempeñando funciones tales como mitigación del cambio climático, y reservorio de biodiversidad.

Una de las problemáticas de la Localidad de Puente Aranda es la mala calidad del aire, asociada con las altas concentraciones de material particulado, menor a 10 micras (PM10), y gases. Esto es consecuencia de las emisiones atmosféricas, de las industrias y los vehículos de transporte pesado y público colectivo, que circulan por la zona. (Veeduría Distrital. <https://www.veeduriadistrital.gov.co/content/Fichas-Locales>)

Participación Ciudadana y Construcción de Confianza

La participación ciudadana en Puente Aranda se transformó con la incursión de nuevas expresiones ciudadanas y diversos grupos poblacionales, en espacios de participación, que han posicionado temas que tradicionalmente no habían representado. En cuanto a los temas de protección animal, medio ambiente, recreación y deporte, y se destacan procesos organizativos sobre temas, juveniles, culturales y LGBTI.

4. FICHA TÉCNICA DEL EJERCICIO DE PARTICIPACIÓN

La Alcaldía Local precisará información específica del ejercicio de participación de los Encuentros Ciudadanos teniendo en cuenta los siguientes elementos:

Tabla No. 1. Ficha técnica del ejercicio de participación de los Encuentros Ciudadanos

Ítem	Descripción
a. Organización de los Encuentros Ciudadanos.	Se definió un equipo de coordinación de la Alcaldía Local de Puente Aranda integrado por los líderes de las áreas de Prensa, Planeación y Participación, articulando el trabajo de sus áreas para el trabajo de los encuentros ciudadanos. Se delegó al profesional Cesar Alejandro Ruiz de la Oficina de Participación para la instancia del CPL, quien asistió a las reuniones de la fase de alistamiento, en donde se concertaron los cronogramas para el desarrollo de los Encuentros Ciudadanos, los insumos necesarios para llevar a cabo los encuentros. El CPL y la Alcaldía concertaron la metodología, la cual se definió atendiendo la propuesta presentada por el CPL y la metodología propuesta en el Anexo 4. Se inició la inscripción para los Encuentros Ciudadanos el día 6 de marzo de manera presencial, como virtual. El punto de inscripción físico estuvo ubicado en la oficina de participación de la Alcaldía y estuvo habilitado todos los días hábiles del mes de marzo. La inscripción de manera virtual permaneció abierta conforme la normativa hasta el día 31 de marzo. El proceso de inscripción siguió habilitado hasta el último día de los encuentros ciudadanos, es decir hasta el 11 de mayo de 2024. En los encuentros, los ciudadanos pudieron inscribirse, tanto en formato físico como virtual.
b. Metodología empleada.	Se utilizó la metodología contenida en el Anexo 4, tanto de manera presencial, como de manera virtual, resultando necesario la presencia de un representante de la oficina de participación de la Alcaldía Local de Puente Aranda en el rol de moderador, un representante del CPL o un representante de la oficina de Planeación en el rol de relator. Para dar inicio a las mesas de trabajo se estableció que se haría con un mínimo de cinco (5) participantes y máximo veinte (20) para los encuentros presenciales y entre cinco (5) participantes y máximo diez (10) para los encuentros virtuales. Los participantes podían ser miembros del CPL (diferente al relator), JAL, instancias y ciudadanía en general. También hicieron parte del ejercicio como asistencia técnica de las mesas, los referentes sectoriales de nivel central y referentes temáticos de la Alcaldía Local.
c. Breve descripción de la metodología.	El desarrollo de las mesas temáticas inició con una breve presentación del ejercicio participativo, en el que se dio a conocer el objetivo sobre el cual se desarrolló la actividad de cada una de

	<p>las jornadas, las cuales fueron definidas por objetivos estratégicos del Plan de Desarrollo Distrital así:</p> <p>Objetivo 1: Bogotá camina segura</p> <p>Objetivo 2: Bogotá confía en su bien-estar</p> <p>Objetivo 3: Bogotá confía en su potencia</p> <p>Objetivo 4: Bogotá ordena su territorio y avanza en su acción climática</p> <p>Objetivo 5: Bogotá confía en su gobierno</p> <p>Se hizo una breve explicación de las reglas del ejercicio, así como las temáticas a tratar en cada encuentro según la programación y también se abrieron mesas temáticas separadas para aquellos casos en los que la ciudadanía solicitó abrir dicho espacio y contaba con el quórum suficiente para hacer la apertura del espacio.</p> <p>Una vez ubicados los participantes en cada una de las mesas el moderador realizó una explicación del ejercicio al interior de la mesa y comenzó con la dinámica, separada en tres (3) momentos:</p> <p>Momento 1: Identificación de los síntomas:</p> <p>Se solicita a los participantes escribir en unos post-it los problemas relacionados con el tema de la mesa. En ese momento se buscó identificar la problemática a través de los síntomas evidentes, desde el sentir ciudadano.</p> <p>Momento 2: Identificación del diagnóstico Principal: Se realizó una discusión a partir de la información anterior para definir el problema central. El moderador guio la discusión con base en la información consignada en los post-it, agrupando los aportes repetitivos, representativos, logrando un acuerdo entre los asistentes, lo que permitió enunciar el problema central frente al tema abordado.</p> <p>Momento 3: Identificación de necesidades de inversión local: En este punto se determinó por consenso cuáles son las principales necesidades de inversión para abordar el problema. El moderador retomó la síntesis de la agrupación de los síntomas identificados (momento 2) y a partir de esa información guio a los asistentes para plantear las necesidades de inversión. El Relator consignó los acuerdos en el formato de relatoría de las mesas entregado por parte de la Administración Distrital, para su posterior sistematización. Para el cierre de cada mesa temática, se postularon y se eligieron los delegados para las mesas de trabajo, procurando la paridad de género, quienes firmaron cada una de las relatorías como constancia de su participación y veracidad de la información allí contenida.</p>
d. Asistentes.	1019
	938

Fuente: Lista de asistencia de los encuentros ciudadanos

Tabla No. 2. Desagregación poblacional de los participantes

Enfoque poblacional - Diferencial y de Género	Características	No. población participante
Edad (Años cumplidos)	12-17	175
	18-30	111
	31-50	188
	51-65	161
	66-o más	78
Sexo	Hombre	310
	Mujer	405
	Intersexual	0
Identidad de género	Femenina	405
	Masculina	310
	Transfemenina	0
	Transmasculina	0
	No binaria	0
	Otra	4
Orientación Sexual	Lesbiana	2
	Gay	7
	Bisexual	13
	Heterosexual	566
	Otra	131
Grupo étnico	Indígena	40
	Gitano(a)/Rrom	4
	Raizal del archipiélago de San Andrés, Providencia y Santa Catalina	1
	Palenquero/a de San Basilio	2
	Negro/a, Mulato/a, Afrocolombiano/a, Afrodescendiente	37
	Ninguno de los anteriores	99
Dificultades o limitaciones permanentes	Relacionarse o interactuar con las demás personas	4
	Hablar o conversar	0
	Agarrar o mover objetos con las manos	0
	Entender, aprender, recordar o tomar decisiones por sí mismo (a)	0
	Oír l a voz o sonidos	7
	Mover el cuerpo, caminar, subir/bajar escaleras	20
	Ver de cerca, de lejos o alrededor	0

	Comer, vestirse o bañarse por sí misma/o	0
	Ninguna de las anteriores	4
Situación poblacional	Población víctima del conflicto armado	6

Fuente: Listados de asistencia Encuentros Ciudadanos

5. OBJETIVOS ESTRATEGICOS Y NECESIDADES DE INVERSIÓN

Teniendo en cuenta la matriz de consolidación de información de los Encuentros Ciudadanos realizada por las mesas de trabajo, la Alcaldía Local elaborará una estructura narrativa por “Objetivos estratégicos” que permita dar contenido al Plan de Desarrollo Local abarcando los siguientes elementos:

- Problema principal.
- Causas.
- Necesidades de inversión local.
- Concepto de gasto.
- Denominación nuevo concepto de gasto.

Este ejercicio se realiza por cada uno de los objetivos del Plan de Desarrollo Distrital y teniendo en cuenta los temas establecidos en el Anexo 3.

Objetivo 1 BOGOTÁ SE SIENTE SEGURA

Mujeres, cuidado y prevención de las violencias

El alcance que se desea lograr respecto a las problemáticas presentadas según el tema enunciado, son: la ampliación y capacitación en temas de violencias contra la mujer, las formas de denunciar y prevenir la violencia, buscando espacios seguros donde las mujeres puedan, sentirse cómodas y sin agresiones, físicas o verbales por parte de otros actores dentro de la localidad, buscando siempre la igualdad y equidad de derechos.

En caso de proponer un nuevo concepto de gasto agregar fila en el tema correspondiente.

Problema principal	Causas	Necesidades de inversión local	Concepto de gasto	Nuevo concepto de gasto (marque con una X)
Falta de claridad en los procedimientos para denunciar y prevenir la violencia de género.	Escasez de información sobre el tema, acompañada de una caracterización insuficiente de las distintas realidades y necesidades de las mujeres, así como la falta de conocimiento de sus derechos.	Implementación de jornadas de capacitación, establecimiento de canales de atención y difusión de recursos para mujeres en situación de riesgo, con inclusión de formación en lenguaje inclusivo.	Prevención del feminicidio y las violencias contra las mujeres	
Inseguridad en espacios públicos y transporte, carencia de educación en el trato igualitario y persistente machismo que alimenta la violencia contra las mujeres.	Reducción de opciones de apoyo, aumento de la exposición a riesgos e inseguridad en la comunidad.	Desarrollo de programas de sensibilización y atención específicamente diseñados para abordar la violencia contra las mujeres afrodescendientes e indígenas, con un	Prevención del feminicidio y las violencias contra las mujeres	

		enfoque culturalmente pertinente.		
--	--	-----------------------------------	--	--

Seguridad y Convivencia

Teniendo en cuenta la sensación de inseguridad en la localidad de Puente Aranda, se espera implementar estrategias enfocadas en el mejoramiento en la comunicación entre las instituciones y la participación más activa de estas en los sectores donde se presenta un mayor riesgo por parte de la comunidad de sufrir algún ataque o robo, además de mejorar la seguridad dentro de los colegios, teniendo en cuenta el consumo de sustancias Psicoactiva.

También se quiere generar una mejor cultura ciudadana en torno a la seguridad, buscando una unión y mejor respuesta por parte de las entidades, y los ciudadanos, que sientan confianza en la eficacia de los procesos que se realizan en las entidades para mejorar en temas de seguridad.

Problema principal	Causas	Necesidades de inversión local	Concepto de gasto	Nuevo concepto de gasto (Señale SI /No según corresponda)
Elevada sensación de inseguridad en lugares públicos.	Robos, carencia de iluminación adecuada y apatía hacia el consumo de sustancias.	Implementación de estrategias efectivas para mejorar la comunicación entre las instituciones públicas y la comunidad.	Dotación, mantenimiento de equipamientos que permitan el fortalecimiento de la seguridad y justicia.	
Ausencia de una legislación efectiva, limitaciones en la capacidad de respuesta de las fuerzas del orden público y el gobierno municipal	Deserción escolar y carencia de regulación en el consumo de drogas.	Acciones institucionales en colaboración con organizaciones policiales	Cultura ciudadana en torno a la seguridad	
Desconfianza en el sistema judicial.	Escepticismo respecto a la eficacia de las instituciones públicas.	Refuerzo de los valores en el servicio público.	Acceso a la Justicia	
Deterioro del tejido social, gestión deficiente de incentivos y acceso limitado a la justicia.	Decadencia de valores éticos y morales.	Promoción y fortalecimiento de la cultura cívica.	Promoción de la convivencia ciudadana.	

Infraestructura para la movilidad local

En infraestructura se busca una mayor eficacia en el mantenimiento de la maya vial, y las aceras peatonales, además de procesos donde la ciudadanía se capacite en normas de tránsito para los diferentes actores viales.

Problema principal	Causas	Necesidades de inversión local	Concepto de gasto	Nuevo concepto de gasto (marque con una X)
Falta de conocimiento de la normativa del espacio público entre los comerciantes y los conductores.	Desconocimiento de las normativas, uso indebido del espacio público y falta de seguimiento a operativos.	Necesidad de inversión en procesos de formación, capacitación y suministro de materiales pedagógicos.	Procesos de formación, capacitación, talleres y dotación de insumos para los diferentes actores viales.	X

Deterioro de las vías secundarias y carencia de infraestructura adecuada en las calles.	Carencia de mantenimiento en las vías y escasez de repavimentación y construcción en la red vial local.	Inversión de recursos en la mejora de la infraestructura local y los entornos peatonales, con un énfasis en el aumento de dicha inversión.	Diseño, construcción y conservación (mantenimiento y rehabilitación) de la malla vial local e intermedia urbana o rural.	
---	---	--	--	--

Objetivo 2 BOGOTÁ CONFÍA EN SU BIEN – ESTAR

Mujeres, cuidado y prevención de las violencias

Se espera lograr mediante este objetivo, acrecentar las posibilidades de las mujeres para acceder a oportunidades laborales y así promover su autonomía económica, además de promover y difundir los programas que buscan el fortalecimiento técnico de las mujeres cuidadora y/o víctimas de violencia de género.

Problema principal	Causas	Necesidades de inversión local	Concepto de gasto	Nuevo concepto de gasto (marque con una X)
Se evidencia una carencia de oportunidades laborales dirigidas específicamente a las mujeres en términos poblacionales, así como la ausencia de programas destinados a promover su autonomía económica.	Existe una carencia de oportunidades económicas y laborales para las mujeres, así como una ausencia de programas diseñados para fortalecer sus capacidades y mejorar su empleabilidad.	La apertura de ofertas laborales dirigidas a mujeres a través de los proyectos de inversión promovidos por la alcaldía. Además, se busca implementar programas de educación técnica, profesional y certificada adaptados a las diversas necesidades de las mujeres, incluyendo a cuidadoras, mujeres afrodescendientes, jóvenes y adultas, entre otros grupos. Asimismo, se plantea la asignación de ayudas económicas dirigidas a mujeres cuidadoras y víctimas de violencia de género.	Implementar estrategias para promover la autonomía económica de las mujeres, reconociendo y abordando sus diferentes necesidades y diversidades, con el fin de reducir las brechas de género.	X
La falta de apoyo económico afecta tanto a las mujeres cuidadoras como a las víctimas de la	El desconocimiento de los programas que promueven el fortalecimiento de las capacidades	Desarrollar diversas estrategias de comunicación para difundir estas iniciativas, así como	Fortalecimiento de capacidades para el ejercicio de derechos de las mujeres.	

violencia, lo que resalta la necesidad de medidas concretas para abordar esta situación.	laborales de las mujeres es evidente, al igual que la falta de programas específicos dirigidos a mejorar las habilidades de las mujeres cuidadoras.	implementar estrategias que promuevan el fortalecimiento técnico en todas sus formas, asegurando el apoyo y relevo en el cuidado. Se deben promover acciones de respiro que contribuyan al bienestar mental y prácticas de autocuidado, garantizando un sistema de apoyo para todas las mujeres, sin importar su diversidad.		
--	---	--	--	--

Parques y actividades recreodeportivas

Se espera promover eventos recreo-deportivos en espacios comunitarios, y mayor cantidad de actividades deportivas enfocadas en promover a deportistas de la localidad, con incentivos adecuados para los deportistas y así representar a la localidad a nivel distrital y nacional.

Problema principal	Causas	Necesidades de inversión local	Concepto de gasto	Nuevo concepto de gasto (marque con una X)
Ausencia de eventos recreativos y deportivos, como baloncesto, fútbol, tenis, voleibol, atletismo, patinaje, así como deportes alternativos como bases artísticas, patinaje y stunt.	Se nota la falta de organización de espacios comunitarios, así como la insuficiencia de una variedad adecuada de actividades deportivas.	Fomento de eventos recreativos y deportivos.	Eventos recreo-deportivos.	
La falta de promoción del deporte competitivo impide que los deportistas de Puente Aranda tengan la posibilidad de representar y disfrutar en la localidad.	Se carece de apoyo a los deportistas, ya que no cuentan con incentivos adecuados, desperdiciando así talentos deportivos.	Establecimiento de bancos locales de iniciativas recreativas y deportivas de carácter barrial.	Bancos locales de iniciativas recreodeportivas de carácter barrial.	

Actividades artísticas, culturales y patrimoniales

En temas de actividades artísticas, culturales y patrimoniales, se espera lograr impactar en la comunidad con la inclusión de programas que sean para todo tipo de público, sin importancia de edad, género o etnia, ajustando la asignación de recursos para la promoción y apropiación de prácticas culturales, incluyendo procesos de formación y dotación de elementos para la realización de eventos enfocados en arte, cultura y patrimonio.

Problema principal	Causas	Necesidades de inversión local	Concepto de gasto	Nuevo concepto de gasto (marque con una X)
Hay una falta de estímulos y proyectos para el desarrollo de programas locales.	Existe una tendencia a priorizar exclusivamente programas culturales para jóvenes, niños, niñas y adolescentes.	Desarrollo de iniciativas culturales, artísticas y patrimoniales.	Iniciativas de interés cultural, artístico, patrimonial.	
Falta de una reasignación de estímulos y recursos hacia festivales, museos, exposiciones, eventos, ferias y otros espacios de promoción cultural, artística y patrimonial.	La ejecución de los recursos asignados es insuficiente, y se observa una desviación de los mismos, lo que refleja una voluntad política deficiente.	Promoción de la circulación y apropiación de prácticas artísticas, interculturales, culturales y patrimoniales.	Circulación y apropiación de prácticas artísticas, interculturales, culturales y patrimoniales.	
Se evidencia una escasez de recursos y una distribución inadecuada para proyectos relacionados con el arte, la cultura, el patrimonio, la recreación y el deporte, desde un enfoque diferencial, territorial y social.	Se carece de una adecuada priorización y visibilidad de temas como el arte, la cultura, el patrimonio, la recreación y el deporte.	Procesos de formación y provisión de insumos para los campos artísticos, interculturales, culturales y patrimoniales.	Procesos de formación y dotación de insumos para los campos artísticos, interculturales, culturales, patrimoniales y deportivos.	
La comunidad carece de una Casa de la Cultura, así como de espacios culturales y una sede pública dedicada a promover las artes. La necesidad de un espacio dedicado a la cultura que pueda servir como un centro cultural para la comunidad.	La falta de una sede cultural establecida, una casa de la cultura y un espacio dedicado a la práctica artística y cultural son carencias evidentes en nuestra comunidad.	Dinamización de los espacios artísticos y culturales, construcción de la casa de la cultura y necesidad de fortalecimiento y centralización de las actividades culturales.	Dotación de equipamientos culturales de escala local	

Protección y bienestar animal

Se espera aumentar la tenencia responsable de mascotas, y fortalecer hogares de paso, buscando la manera de apoyar estos espacios mediante provisiones para los animales que se tengan en estos lugares, también se busca la el bienestar de las mascotas mediante jornadas y campañas medico-veterinarias y de esterilización.

Problema principal	Causas	Necesidades de inversión local	Concepto de gasto	Nuevo concepto de gasto (marque con una X)
--------------------	--------	--------------------------------	-------------------	--

<p>La falta de bienestar animal y la tenencia irresponsable de mascotas contribuyen a una baja cobertura de brigadas médicas y servicios de urgencias.</p>	<p>tenencia irresponsable de mascotas</p>	<p>Fortalecimiento de hogares de paso mediante la provisión de alimentos, kits básicos de cuidado, acompañamiento médico y acceso a tratamientos médicos. Además, promovemos la tenencia responsable, el bienestar y la protección animal a través de jornadas de esterilización y campañas de concientización.</p>	<p>Protección y bienestar animal.</p>	
--	---	---	---------------------------------------	--

Promoción, prevención e intervención en salud

Aumentar la atención integral a personas en condición de discapacidad, y a sus cuidadores en temas de recursos disponibles y atención prioritaria; se busca generar una disminución en el consumo de SPA en las instituciones educativas y en espacios públicos, asegurando el bienestar integral de las personas que residen, trabajan, estudian o visitan espacios dentro de Puente Aranda.

Problema principal	Causas	Necesidades de inversión local	Concepto de gasto	Nuevo concepto de gasto (marque con una X)
<p>Existe una carencia en la atención integral a las personas con discapacidad, tanto en términos de servicios como de recursos disponibles. Además, se observa una falta de acciones complementarias y de apoyo destinadas a estas personas.</p>	<p>Falta de atención a personas en condición de discapacidad</p>	<p>Asegurar la inclusión plena de las personas con discapacidad y de sus cuidadores y familiares, con el objetivo de mejorar su bienestar y promover su integridad como individuos con discapacidad, así como la de quienes los cuidan.</p>	<p>Acciones complementarias para personas con discapacidad y sus cuidadores.</p>	
<p>Se registra una alarmante incidencia de consumo de sustancias psicoactivas tanto dentro de las instituciones educativas como en sus alrededores y en la comunidad en general.</p>	<p>Aumento alarmante en el consumo de sustancias psicoactivas</p>	<p>Implementar un programa integral de promoción, prevención y atención que incluya la formación en cuidado de tiempo libre y atención prioritaria dirigido específicamente a los cuidadores.</p>	<p>Acciones para la disminución de los factores de riesgo frente al consumo de sustancias psicoactivas.</p>	
<p>Además, se evidencia una carencia de infraestructura</p>	<p>Carencia de elementos para el cuidado y bienestar de personas en</p>	<p>Mejorar la cobertura y agilizar la entrega de dispositivos según las</p>	<p>Otorgamiento de Dispositivos de asistencia Personal -</p>	

adecuada y de dispositivos esenciales para el cuidado y bienestar de las personas con discapacidad.	condición de discapacidad	necesidades individuales y en tiempos adecuados para las personas con discapacidad.	DAP - a personas con discapacidad.	
Atención integral para personas con discapacidad, garantizando su acceso a servicios esenciales. Implementación de acciones complementarias y de apoyo dirigidas a las personas con discapacidad.	Falta de atención a personas en condición de discapacidad	Asegurar la inclusión y accesibilidad para las personas con discapacidad y sus cuidadores, promoviendo así una mejora en su bienestar integral.	Acciones complementarias para personas con discapacidad y sus cuidadores.	

Paz y reconciliación

Los ciudadanos y ciudadanas víctimas del conflicto armado esperan el aumento de recursos destinados a actividades de memoria, paz, reconciliación y atención psicoemocional, además de capacitación, rutas de prevención y reconocimiento como víctimas del conflicto armado en Puente Aranda.

Problema principal	Causas	Necesidades de inversión local	Concepto de gasto	Nuevo concepto de gasto (marque con una X)
Escasez de recursos destinados a actividades de memoria y atención psicoemocional para las víctimas del conflicto armado.	recurso deficiente para atención de las víctimas de conflicto	Apoyo integral a víctimas del conflicto armado, a través de programas de memoria, atención psicológica, prevención y rutas de reconocimiento para las comunidades afectadas. Necesidad de acciones afirmativas y capacitación.	Construcción de memoria, verdad, reparación, víctimas, paz y reconciliación.	

Objetivo 3. BOGOTÁ CONFÍA EN SU POTENCIA

Acciones complementarias para fortalecer la educación

El propósito de este objetivo en cuanto a fortalecimiento en la educación espera mejorar las instalaciones educativas mediante dotación de insumos tecnológicos y materiales pedagógicos que brinden una mejora en la forma de enseñanza e innovación dentro de los colegios.

Problema principal	Causas	Necesidades de inversión local	Concepto de gasto	Nuevo concepto de gasto (marque con una X)

Las instalaciones educativas carecen de una actualización constante del material pedagógico relacionado con la innovación tecnológica.	Escasez de recursos públicos destinados a la adquisición de herramientas audiovisuales especializadas.	Inversión en la creación de aulas especializadas en innovación tecnológica.	Dotación pedagógica para las aulas especializadas en las 15 Instituciones Educativas Distritales (IED) de la localidad	X
--	--	---	--	---

Cuidado y fortalecimiento de la ruralidad*

Las personas de Puente Aranda esperan que en esta parte deje de ser solo fortalecimiento a temas rurales, sino que también se estime el fortalecimiento en temas urbanos, dado que se quiere promover por redes sociales, la AAP Puente Aranda, las capacitaciones en herramientas tecnológicas y fortalecer los puntos Vive Digital que se tienen dentro de la localidad.

Problema principal	Causas	Necesidades de inversión local	Concepto de gasto	Nuevo concepto de gasto (marque con una X)
Escaso conocimiento en la comunidad sobre la información proporcionada por la alcaldía y la administración local.	falta de herramientas por parte de la alcaldía para proporcionar información	Para lograr una difusión más amplia, se sugiere promover en redes sociales y diversificar la comunicación para alcanzar un público más amplio. Además, es crucial fortalecer la aplicación móvil de Puente Aranda. Se propone planificar capacitaciones continuas y certificadas sobre el uso adecuado de las TIC, así como fortalecer los puntos de Vive Digital mediante el desarrollo de nuevas tecnologías emergentes. Asimismo, se recomienda implementar programas de formación certificada en bilingüismo, programación, software, inteligencia artificial, robótica y ciberseguridad dirigidos a padres e hijos, con el objetivo de concienciar sobre los riesgos del uso inapropiado de	Conectividad y redes de comunicación.	

		Internet, tanto en las escuelas como en los puntos de Vive Digital.		
--	--	---	--	--

Dentro de este tema se solicita se incluya también Cuidado y fortalecimiento urbano, teniendo en cuenta que solo *Aplica solo para localidades rurales.

Emprendimiento productivo

Se enfoca en aumentar la visibilidad de los emprendimientos y el turismo de la localidad, fomentando a través de financiamiento, capacitación, mantenimiento y construcción de senderos ecoturísticos, y miradores panorámicos, tendiendo a enriquecer la experiencia de los visitantes y residentes de la localidad, y así mejorar las conexiones para Pymes, nuevos emprendimientos y grandes empresas que se encuentran en la localidad de Puente Aranda.

Problema principal	Causas	Necesidades de inversión local	Concepto de gasto	Nuevo concepto de gasto (marque con una X)
La falta de respaldo al emprendimiento y al turismo, la ausencia de una adecuada caracterización y apoyo a los vendedores informales, así como la carencia de programas de reactivación económica, constituyen obstáculos para el desarrollo del tejido empresarial local. La insuficiente asistencia y fortalecimiento a dicho tejido limita el crecimiento y la sostenibilidad de las pequeñas y medianas empresas. Además, la falta de identificación y apoyo a las unidades productivas en la localidad dificulta su promoción y crecimiento como sector productivo.	La falta de respaldo al emprendimiento y al turismo local	Fomento del desarrollo económico y la generación de empleo a través del apoyo al emprendimiento y al desarrollo empresarial. Se proporciona financiamiento y recursos para el desarrollo de unidades productivas, promoviendo su autonomía económica. Se implementa un programa integral que incluye caracterización, orientación institucional, formación en competitividad, acceso a financiamiento y conexiones para unidades productivas de micro, pequeñas, medianas y grandes empresas.	Fortalecimiento del tejido empresarial local.	
La falta de respaldo al emprendimiento y al turismo se ve agravada por la carencia de caracterización de los prestadores de servicios turísticos	falta de respaldo al emprendimiento y al turismo local	La construcción y mantenimiento de miradores panorámicos, senderos ecoturísticos y puntos de información turística con el objetivo de	Desarrollo turístico local.	

<p>en la localidad de Puente Aranda.</p>		<p>enriquecer la experiencia de los visitantes y fomentar el turismo local. Además, se contempla el respaldo financiero para la formalización y promoción de emprendimientos turísticos, buscando así impulsar el desarrollo económico de la comunidad. Asimismo, se llevará a cabo una exhaustiva caracterización de los proveedores de servicios turísticos para identificar sus fortalezas, necesidades y oportunidades de mejora.</p>		
<p>La escasez de oportunidades laborales y el limitado respaldo al emprendimiento se ven agravados por la informalidad laboral, lo que dificulta el acceso a empleo formal y a los correspondientes beneficios laborales, impactando negativamente en la estabilidad económica local.</p>	<p>falta de oportunidades laborales y el limitado respaldo al emprendimiento local</p>	<p>Implementar programas de capacitación y oportunidades laborales dirigidos específicamente a personas con discapacidad, cuidadores, adultos mayores, y otros grupos vulnerables, así como a la comunidad en general. Estos programas se enfocarán en el desarrollo económico, la generación de empleo y la formación. Se ofrecerá formación en competencias laborales demandadas a nivel local, con el objetivo de preparar a los participantes para el empleo y mejorar su inserción laboral en el mercado.</p>	<p>Impulso al empleo local</p>	
<p>Eliminar la barrera de comercialización entre el producto y el consumidor final.</p>	<p>dificultad en la comercialización entre productor y consumidor.</p>	<p>Fortalecimiento de la economía de campesinos, huerteros familiar y</p>	<p>Acceso a alimentos</p>	<p>X</p>

		comunitaria a través de espacios de comercialización de alimentos de pequeños productores locales.		
--	--	--	--	--

**Objetivo 4.
BOGOTÁ ORDENA SU TERRITORIO Y AVANZA EN SU ACCIÓN CLIMÁTICA**

Familia y protección a la infancia

Se espera incrementar las salidas pedagógicas de personas de la localidad y la proporción de subsidios monetarios entregados, enfocados en que las personas que reciben estas ayudas y estén en la mira de veedurías ciudadanas, así proteger los derechos de los residentes de la localidad.

Problema principal	Causas	Necesidades de inversión local	Concepto de gasto	Nuevo concepto de gasto (marque con una X)
Falta de asistencia u orientación técnica y especializada.	falta de salidas pedagógicas, y veeduría sobre quienes reciben los subsidios	Proporcionar subsidios monetarios, incrementar las salidas pedagógicas y establecer veeduría sobre aquellos que reciben apoyos.	Dotación a unidades operativas de servicios sociales de la SDIS.	

Parques y actividades recreodeportivas

Incrementar el mantenimiento y la construcción de parques en la localidad de Puente Aranda, teniendo en cuenta el deterioro y buscando el óptimo estado de ellos para el goce y disfrute de los ciudadanos.

Problema principal	Causas	Necesidades de inversión local	Concepto de gasto	Nuevo concepto de gasto (marque con una X)
Los parques comunitarios presentan un deterioro físico evidente, junto con una escasez de mobiliario urbano y una falta de escenarios deportivos. Además, estos espacios carecen de mantenimiento adecuado, lo que afecta negativamente la experiencia de quienes los utilizan.	Los espacios deportivos muestran un deterioro notable, con juegos y mobiliario urbano en mal estado debido a la falta de mantenimiento.	Inversión en los parques, con fondos adicionales destinados a su renovación y al mantenimiento de los recursos existentes, asegurando así su óptimo estado para el disfrute de la comunidad.	Construcción, mantenimiento y dotación de parques de la red de proximidad.	

--	--	--	--	--

Actividades artísticas, culturales y patrimoniales

Tener espacios adecuados para la apropiación de temas culturales, artísticos y patrimoniales de la localidad de Puente Aranda, en base a la necesidad de fortalecer la centralización de las actividades Culturales.

Problema principal	Causas	Necesidades de inversión local	Concepto de gasto	Nuevo concepto de gasto (marque con una X)
La comunidad carece de una Casa de la Cultura, así como de espacios culturales y una sede pública dedicada a promover las artes. La necesidad de un espacio dedicado a la cultura que pueda servir como un centro cultural para la comunidad.	La falta de una sede cultural establecida, una casa de la cultura y un espacio dedicado a la práctica artística y cultural son carencias evidentes en nuestra comunidad.	Dinamización de los espacios artísticos y culturales, construcción de la casa de la cultura y necesidad de fortalecimiento y centralización de las actividades culturales.	Dotación de equipamientos culturales de escala local.	

Riesgos y amenazas

Se espera una mejora en la contaminación ambiental, generando espacios donde se pueda capacitar a las personas en las diferentes formas de mitigar y disminuir la contaminación, aumentar las acciones enfocadas en gestión del riesgo en la localidad de Puente Aranda.

Problema principal	Causas	Necesidades de inversión local	Concepto de gasto	Nuevo concepto de gasto (marque con una X)
Contaminación ambiental, mantenimiento y gestión ambiental.	Aumento alarmante en la contaminación, falta de agua y mantenimientos	Gestión de riesgos, protección, conservación y educación ambiental.	Manejo de emergencias y mitigación del riesgo.	

Espacios verdes

Se espera fortalecer los proyectos enfocados en revitalización urbana, que busquen a través de la agricultura un apoyo integral por parte de la Alcaldía Local de Puente Aranda.

Problema principal	Causas	Necesidades de inversión local	Concepto de gasto	Nuevo concepto de gasto (marque con una X)
Apoyo integral para la revitalización urbana.	Falta de fortalecimiento comunitario	Fortalecimiento comunitario a través de la agricultura urbana.	Revitalización urbana.	

Residuos sólidos

Aumentar la capacitación y fomentar conciencia en la debida gestión de separación de residuos, y colaborar con organizaciones enfocadas en la transformación de materiales reciclables.

Problema principal	Causas	Necesidades de inversión local	Concepto de gasto	Nuevo concepto de gasto (marque con una X)
La gestión de residuos se enfrenta a importantes desafíos, especialmente en el manejo de residuos peligrosos. Además, hay un amplio desconocimiento sobre los horarios y días de recolección de residuos, lo que afecta la eficiencia del proceso y puede llevar a prácticas incorrectas de disposición de residuos.	La gestión inadecuada de residuos, la falta de educación y la escasa difusión sobre los programas disponibles son problemas que enfrenta nuestra comunidad.	Capacitar a la ciudadanía en la separación de residuos, fomentar la conciencia cívica y colaborar con organizaciones para facilitar el reciclaje y la transformación son medidas clave para abordar este desafío.	Cambios de hábitos de consumo, separación en la fuente y reciclaje.	

Cuidado y fortalecimiento de la ruralidad*

Aumentar los insumos para la agricultura buscando el fortalecimiento urbano, con capacitación y estrategias en buenas prácticas agrícolas para mitigar el impacto negativo.

Problema principal	Causas	Necesidades de inversión local	Concepto de gasto	Nuevo concepto de gasto (marque con una X)
Escasez en el desarrollo de la agricultura urbana.	déficit en la capacitación y la disposición de recursos para agricultura urbana	Provisión de insumos y herramientas para la agricultura urbana, junto con capacitación estratégica en buenas prácticas agrícolas y urbanas para mitigar el impacto ambiental negativo.	Asistencia técnica agropecuaria y ambiental.	

Dentro de este tema se solicita se incluya también Cuidado y fortalecimiento urbano, teniendo en cuenta que solo *Aplica solo para localidades rurales.

Objetivo 5. BOGOTÁ CONFÍA EN SU GOBIERNO

Promoción de la participación

Se busca aumentar la participación de la comunidad, las organizaciones sociales y las juntas de acción comunal en procesos participativos, y fortalecer los programas y divulgación de los servicios disponibles para la ciudadanía; aumentar la autonomía de las organizaciones comunales e inversión en un laboratorio de innovación social en Puente Aranda.

Problema principal	Causas	Necesidades de inversión local	Concepto de gasto	Nuevo concepto de gasto (marque con una X)

Falta de reconocimiento de los recursos y contribuciones disponibles para la organización.	Falta de divulgación de planes y programas de la localidad	Implementación de soluciones variadas para mejorar la divulgación de los planes y programas existentes en la localidad, junto con la creación de un directorio detallado de servicios disponibles para apoyar a la comunidad.	Fortalecimiento a organizaciones sociales y comunitarias y a las instancias de participación.	
Limitada autonomía de las instituciones en la comunidad para tomar decisiones clave.	Instituciones sin autonomía en la comunidad	Empoderamiento de Puente Aranda para potenciar la calidad de vida local, con capacitación en las APP disponibles.	Fortalecimiento de Organizaciones Comunales.	
Necesidad de establecer un laboratorio de Innovación Social actualizado.	ausencia de un laboratorio de innovación social	Establecimiento y fortalecimiento de un laboratorio de Innovación Social en la comunidad.	Inversión en infraestructura tecnológica para el Laboratorio Social de Innovación Social	

CONCEPTOS DE GASTO QUE INGRESAN DE MANERA DIRECTA AL PLAN DE DESARROLLO LOCAL

Los siguientes conceptos de gasto, cuya naturaleza específica depende de las orientaciones de la administración distrital, ingresarán de manera directa como parte de las metas del Plan de Desarrollo Local, por lo cual no requieren ser discutidos en las jornadas de los Encuentros Ciudadanos porque ya están garantizados. Dichos conceptos son:

- Menos pobreza/Apoyo económico para personas mayor - tipo C.
- Menos pobreza/Transferencias monetarias condicionadas para jóvenes.
- Menos pobreza/Transferencias ordinarias.
- Gobernanza Pública/Inspección, vigilancia y control.
- Gobernanza Pública/Infraestructura local (sedes Alcaldía Local).
- Gobernanza Pública/Fortalecimiento institucional.
- Desarrollo para el presente y el futuro/Apoyo para educación superior.

6. PRINCIPALES LOGROS EN MATERIA DE PARTICIPACIÓN

En la implementación de los encuentros ciudadanos, se identificaron beneficios y logros enmarcados, donde garantizamos la participación de la comunidad por la diversidad de horarios, diferentes ubicaciones y la implementación de la virtualidad. La alcaldía local programó su convocatoria del 16 de abril 2024 al 11 de mayo del 2024, donde se realizaron 30 encuentros divididos en 4 en colegios, 19 presenciales, 5 virtuales y 2 encuentros no realizados por falta de quórum, uno presencial y el otro virtual.

En todos los encuentros, tuvimos una asistencia de 938 ciudadanos en la primera fase, donde se dio la espera necesaria para iniciar las mesas temáticas y se escuchó a todos los participantes en los encuentros, fortaleciendo la participación de la comunidad para la toma de decisiones del plan del desarrollo local.

La participación en los encuentros es fundamental en una localidad y trae consigo numerosos beneficios. Estos encuentros abarcan diversas áreas, desde el fortalecimiento de la democracia hasta la mejora de la calidad de vida de la comunidad

Beneficios enmarcados:

- **Legitimidad y Transparencia:** La participación de los ciudadanos en la toma de decisiones aumenta la legitimidad y transparencia de la alcaldía
- **Responsabilidad y Rendición de Cuentas:** Los funcionarios públicos nos vemos más comprometidos a rendir cuentas y ser responsables cuando los ciudadanos están activamente involucrados.
- **Perspectivas Diversas:** La inclusión de múltiples voces y perspectivas en el proceso de toma de decisiones asegura que tuviéramos inclusión en diferentes puntos de vista y experiencias, lo que puede llevar a soluciones más inclusivas y efectivas. (Mesa juventud, gitanos, afrocolombianos, vendedores informales, estudiantes, indígena, discapacidad)
- **Innovación y Creatividad:** Aportaron nuevas ideas y enfoques innovadores que quizás no serían considerados por la falta de su creatividad.
- **Fortalecimiento del Tejido Social:** La colaboración y el trabajo conjunto en proyectos comunitarios fortalecen el sentido de comunidad y la cohesión social.
- **Empoderamiento de los Ciudadanos:** La participación fomenta un mayor sentido de propiedad y responsabilidad entre los ciudadanos sobre sus comunidades y el entorno en el que viven.
- **Satisfacción y Bienestar:** Los ciudadanos que compartieron los problemas de la localidad, sus posibles causas y necesidades de inversiones para la primera fase del plan de desarrollo local, tienden a sentirse más satisfechos y orgullosos de sus entornos, contribuyendo a su bienestar general.
- **Soluciones Locales:** Los ciudadanos conocen mejor los problemas y necesidades de sus comunidades, lo que nos permitió desarrollar un ejercicio más certero.
- **Educación Cívica:** La participación ciudadana educa a las personas sobre sus derechos y deberes, y sobre el funcionamiento de como esta parametrizado el plan de desarrollo.
- **Conciencia Social:** Promovimos una mayor conciencia sobre los problemas sociales y ambientales, fomentando la acción colectiva para abordarlos.
- **Crecimiento Económico Local:** La participación en proyectos de desarrollo comunitario puede impulsar la economía local al generar empleo y estimular el emprendimiento.
- **Sostenibilidad:** La inclusión de la comunidad en el plan de desarrollo asegura que las soluciones sean sostenibles y adecuadas a las necesidades locales.

En los encuentros, logramos la participación ciudadana y consideramos que es un pilar fundamental para una alcaldía saludable, abierta a su comunidad, unos acuerdos democráticos y saludable para la ciudadanía. No solo mejora la calidad de las decisiones y políticas públicas, sino que también fortalece la comunidad y empodera a los ciudadanos.





7. DIFICULTADES

En los encuentros ciudadanos tuvimos dificultades las cuales enmarcaremos a continuación:

1. El cronograma demasiado ajustado: Teniendo en cuenta el gran número de actividades a desarrollar en las fases de alistamiento y desarrollo de los Encuentros Ciudadanos, los tiempos establecidos resultaron demasiado ajustados y conllevaron dificultades. Por la intensidad de las actividades, el CPL tuvo que priorizar sus actividades en torno a los Encuentros Ciudadanos, y su reglamento interno no se definió, lo que causó algunas dificultades a la hora de tomar decisiones, como por ejemplo cambiar un sitio de encuentro por disponibilidad o por horarios cruzados con otras actividades.

2. Para la instalación de los encuentros ciudadanos, se hicieron observaciones que resultaron en la modificación del cronograma inicialmente pactado y el inicio del ejercicio se retrasó una semana, lo cual fue compensado con jornadas de hasta dos y tres encuentros por día para lograr el número de encuentros concertados. Adicionalmente, conforme se fueron desarrollando los encuentros, surgieron solicitudes desde diferentes sectores para que se escuchara de manera diferencial a sus comunidades o grupos, y para garantizar ese derecho a la participación ciudadana, el CPL solicitó dichos espacios, y se fueron designando nuevos puntos para atender esas solicitudes.
3. Finalmente se llevó a cabo un gran encuentro final, fuera del cronograma y con previa autorización de Gobierno, para que los ciudadanos que, por una u otra razón no pudieron participar en los encuentros presenciales y virtuales dispuestos en el calendario ordinario, lo hicieran en este espacio en las instalaciones de la Alcaldía Local de Puente Aranda.
4. Se presentaron retrasos en la entrega de insumos, de acuerdo con el cronograma definido, como por ejemplo el diagnóstico local, lo que causó que la socialización de este resultara en un cronograma aún más ajustado.

8. LECCIONES APRENDIDAS

En la ejecución de los encuentros ciudadanos obtuvimos varias lecciones aprendidas, desde el primer encuentro realizado, de las cuales los temas de mejora se fueron trabajando día a día, donde los primeros tenían varios puntos de mejora, desde la apertura de las mesas hasta la asignación de los delegados, pero poco a poco en el desarrollo de la actividad tuvimos un final satisfactorio para la comunidad y para la alcaldía.

Una lección relevante que nos marco como alcaldía; fue escuchar las diferentes perspectivas, puntos de vista, escuchar a la comunidad desde su rol como ciudadano de la localidad, ya que tienen claras las necesidades y problemáticas a priorizar en la localidad para tener un plan de desarrollo en detalle cubriendo las necesidades priorizadas.

Además de lo anterior, la poca participación de la comunidad, o de los mismos miembros que siempre acuden al llamado que hace la localidad dentro de estos encuentros, dificulta encontrar las necesidades de la comunidad, esto considerando que somos una localidad con unas 260.000 personas, donde no acude ni el 10% de la población que pudo haber participado en las mesas realizadas.

Los ciudadanos de la localidad sienten que este proceso fue enriquecedor, dado que fueron escuchados y tuvieron la posibilidad de priorizar lo que ellos creyeron, son los aspectos más importantes que se debe tener en cuenta para la formulación del Plan de Desarrollo Local de Puente Aranda, el CPL, los Ediles y Edilesas quienes hicieron parte de las mesas temáticas y de trabajo, fueron parte de un proceso donde ellos revisaron que se cumpliera con lo expuesto por cada uno de los miembros de la comunidad de la localidad.