

INFORME DE RENDICIÓN DE CUENTAS

Vigencia 2019

Localidad de
Puente
Aranda

Secretaría Distrital de Planeación

Dirección de Planes de Desarrollo y Fortalecimiento Local

CONTENIDO

1.	MENSAJE DE LA ALCALDESA LOCAL	1
2.	INTRODUCCIÓN	2
3.	BALANCE GENERAL ACUMULADO DE LOS PDL	4
3.1	EJECUCIÓN POR METAS	10
4.	EJECUCIÓN PRESUPUESTAL	14
5.	PRINCIPALES LOGROS Y RESULTADOS OBTENIDOS EN EL PDL	18
5.1	TERRITORIALIZACIÓN DE LA INVERSIÓN	31
6.	DIFICULTADES Y SOLUCIONES PROPUESTAS	37
7.	ANEXO CONTRACTUAL DE LA VIGENCIA 2019	39

1. MENSAJE DE LA ALCALDESA LOCAL

A partir de la ejecución del Plan de Desarrollo Local- PDL “Puente Aranda Mejor para Todos 2017 – 2020”, nos propusimos para el 2019 con mi equipo de trabajo, consolidar la localidad como un territorio seguro, con una infraestructura (malla vial y espacio público) de calidad, unos parques que cuenten con los estándares requeridos para el disfrute de todos, un espacio libre de todo tipo de violencias, a la vanguardia en inclusión digital, líder en la implementación de políticas públicas que muestren el progreso de unos de los sectores que sin duda, es de los más importantes de la capital.

De tal manera, estuvimos articulados con las directrices de la Secretaría Distrital de Gobierno, las instrucciones del alcalde de Bogotá, para profundizar en la visión del Plan y que sirvan para la definición de los objetivos en torno a los pilares y ejes transversales como elementos estructurales, para la consecución de las metas que año a año nos propusimos.

Nuestro compromiso es garantizar la inversión de los recursos de manera adecuada, respondiendo a las necesidades de la población local, de la mano de nuestras diferentes instancias con participación incidente, consejos locales, Juntas de Acción Comunal y el respectivo control político de la Junta Administradora Local, buscando una armonía entre todos los actores que inciden en la sociedad.

Mi tarea como Alcaldesa Local Encargada en el territorio, seguirá de manera decidida, para que Puente Aranda sea motor de cambio, epicentro de una actividad económica, empresarial, ambiental, cultural, y financiera para Bogotá, teniendo en cuenta la diversidad, las diferencias y las múltiples comunidades que convergen aquí.

Agradezco a todos los ciudadanos de las cinco UPZ's, que apoyaron nuestra labor durante la vigencia y nos permitieron la posibilidad de construir conjuntamente una localidad estable y con oportunidades para todos, cuenten con la garantía que seguiré trabajando con empeño por el territorio, con un equipo de profesionales que dan día a día lo mejor, para alcanzar las metas propuestas en esta administración local.

Finalmente, el balance que puedo hacer a la gestión es positivo, lleno de retos y desafíos que se presentan en el camino de la gobernanza local, pero que sin duda culminaremos satisfactoriamente, siempre pensando en nuestra querida capital.

MARÍA DEL PILAR MUÑOZ TORRES
Alcaldesa Local de Puente Aranda (E)



ALCALDÍA MAYOR
DE BOGOTÁ D.C.

2. INTRODUCCIÓN

Para el desarrollo de las actividades programadas en el año 2019, la Alcaldía Local de Puente Aranda, dando el cumplimiento al Plan de Desarrollo Local “Puente Aranda Mejor para Todos 2017-2020”, fijó la ejecución de los proyectos, planes y programas enfocados al mejoramiento de la calidad de vida de los puentearandinos, siendo una prioridad la inclusión de todas las personas. Es así, que este documento describe la forma en la que se llevaron a cabo las estrategias establecidas por la Administración Bogotá Mejor para Todos.

Dentro del Acuerdo Local Número 001 de 2016 “Por el Cual se Adopta el Plan de Desarrollo Económico, Social, Ambiental y de Obras Públicas para la localidad de Puente Aranda, se establecieron tres pilares que se constituyen en los elementos estructurales, de carácter prioritario para alcanzar el objetivo del mencionado Plan, y se soportan en dos Ejes Transversales, requisitos institucionales para la implementación de los Pilares, de manera que tengan vocación de permanencia de la siguiente manera:

1. Igualdad de Calidad de Vida.

Bajo la adecuación de las condiciones dignas y con calidad, se prioriza la sustentación de la educación inicial, con dotación pedagógica a colegios con inclusión y crecimiento académico a los menores de y la atención en salud para las personas con discapacidad velando constantemente por la igualdad de derechos y continua búsqueda de su bienestar.

La igualdad es un campo amplio que abarca los temas de calidad de vida, por esto, los escenarios deportivos y culturales también son adecuados para la práctica del deporte y de los saberes culturales.

2. Democracia Urbana.

Contribuyendo con la unidad social y con el desarrollo de la recuperación del espacio público en escenarios comunitarios, le damos importancia al espacio peatonal y la malla vial de la localidad desarrollando programas y acciones concretas con igualdad.

3. Construcción de Comunidad.

Uno de los principales trabajos de la Alcaldía Local, es la construcción de seguridad en las 5 UPZ's, trabajo que se realiza con el acompañamiento de la fuerza pública y la administración local, a fin de impartir justicia especialmente en zonas críticas como colegios, parques y establecimientos públicos, entre otros.



ALCALDÍA MAYOR
DE BOGOTÁ D.C.



Así mismo, propenderá por la resolución pacífica de conflictos de orden familiar y barrial recuperando la confianza en las autoridades incentivando la participación y promoción de la corresponsabilidad de los ciudadanos en gestión de seguridad.

Ejes Transversales

1. Sostenibilidad ambiental basada en la eficiencia energética.

Optimizar la calidad ecosistémica, y oferta ambiental de la localidad de Puente Aranda para el disfrute y mejoramiento de la calidad de vida de los ciudadanos generando adaptabilidad al cambio climático.

2. Gobierno legítimo y eficiente.

Promover el control social orientado a consolidar una gestión pública más transparente, eficiente y dispuesto a ofrecer mejor servicio, en el ejercicio del manejo eficaz de los recursos públicos.



ALCALDÍA MAYOR
DE BOGOTÁ D.C.

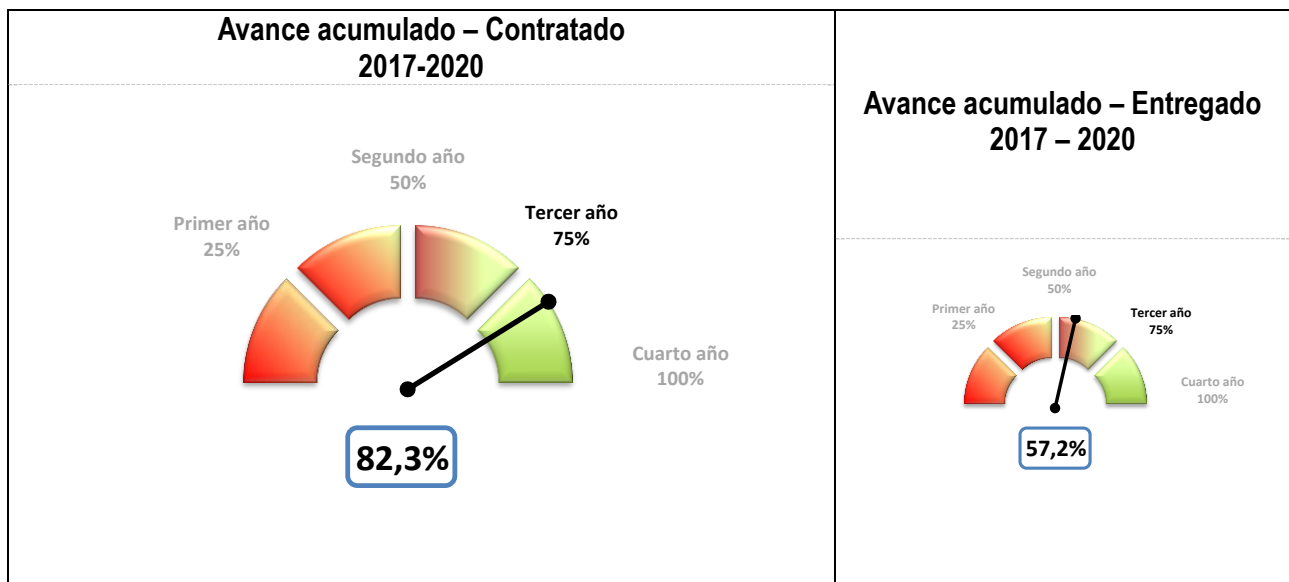
3. BALANCE GENERAL ACUMULADO DE LOS PDL

AVANCE PONDERADO PLAN DE DESARROLLO LOCAL

El avance del Plan de Desarrollo Local - PDL responde a un cálculo que tiene en cuenta la evolución de cada meta, programa, eje o pilar de acuerdo con la metodología de ponderación establecida por la Secretaría Distrital de Planeación - SDP. Se entiende que el avance acumulado se calcula con base en el periodo de vigencia del plan, es decir, cuatro años (2017-2020), por lo que para el cierre de la vigencia 2019 el avance esperado corresponde al 75%. Este porcentaje, aplica para los cálculos relacionados con el avance del plan, pilar y eje, programa, sector y proyecto de inversión.

Dado lo anterior y como se muestra en la gráfica No. 1 la localidad de Puente Aranda a 31 de diciembre de 2019 presentó un avance acumulado contratado¹ del PDL del 82,3%. Por su parte, en cuanto a los bienes y servicios entregados² a esa fecha, el plan presentó un avance del 57,2%, lo que indica que el 69,5% de lo contratado fue entregado.

Gráfica No. 1. Porcentaje de avance acumulado contratado y entregado PDL 2017-2020.



Fuente: Matriz Unificada de Seguimiento a la Inversión, Corte 31-12-2019

¹ La ejecución de la meta según lo contratado hace referencia a los bienes y servicios que se espera entregar a través de las contrataciones realizadas, en relación con la magnitud programada para la meta.

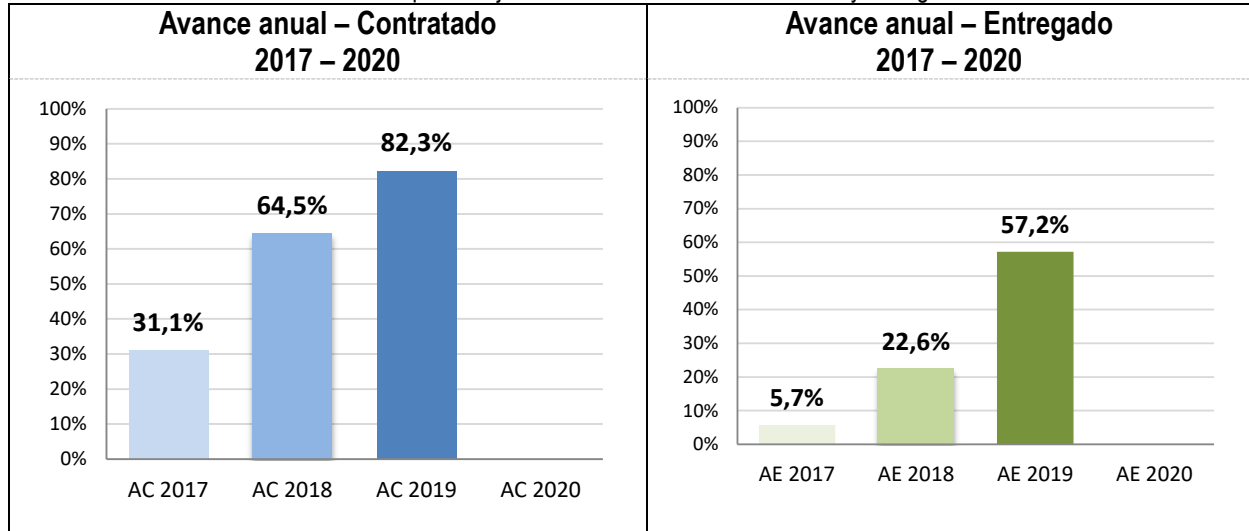
² La ejecución de la meta según lo entregado hace referencia a los bienes y servicios que ya se han entregado a través de las contrataciones realizadas.



ALCALDÍA MAYOR
DE BOGOTÁ D.C.

Frente a la ejecución anual del PDL, el avance según lo contratado tuvo su mayor crecimiento porcentual en la vigencia 2018 con un 33,4% de incremento y el mayor avance conforme a los bienes y servicios entregados también se presenta en la vigencia 2019 con un incremento del 34,6%.

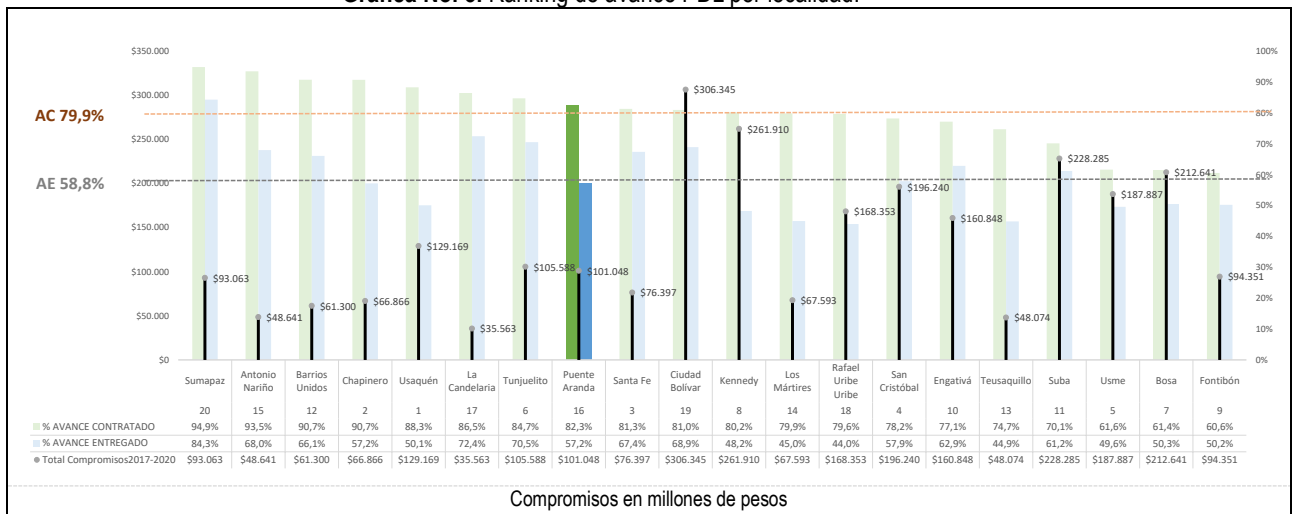
Gráfica No. 2. Evolución del porcentaje de avance acumulado contratado y entregado PDL 2017-2020.



Fuente: Matriz Unificada de Seguimiento a la Inversión, Corte 31-12-2019

A corte del 31 de diciembre de 2019 las localidades en promedio han logrado un avance acumulado contratado de su PDL igual a 79,9%. Con respecto a las otras localidades, la localidad de Puente Aranda ocupa el octavo lugar de avance contratado de su PDL. Para el caso del avance entregado, el promedio se sitúa en 58,8% dadas las dificultades tanto en los tiempos de ejecución como en el rezago presupuestal. En este aspecto, la localidad ocupa el puesto décimo segundo.

Gráfica No. 3. Ranking de avance PDL por localidad.



Fuente: Matriz Unificada de Seguimiento a la Inversión, Corte 31-12-2019

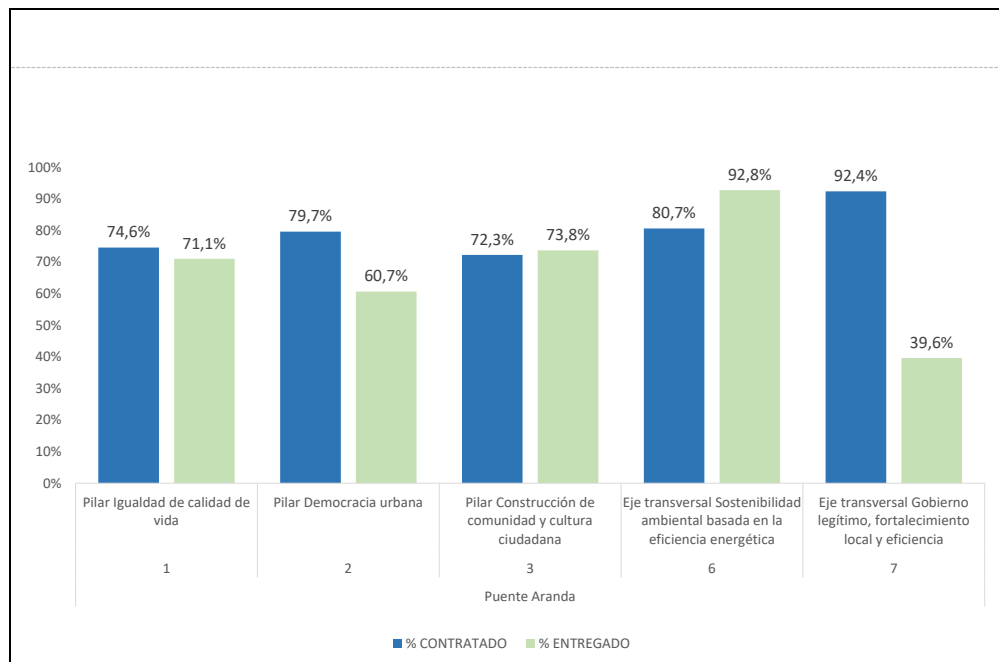


ALCALDÍA MAYOR DE BOGOTÁ D.C.

AVANCE POR PILAR Y EJES DEL PLAN

En lo que respecta al avance por pilar y ejes del PDL, se tiene que el mayor porcentaje de avance acumulado contratado lo presentó el eje transversal Gobierno legítimo, fortalecimiento local y eficiencia (94,2%) que incluye los temas relacionados con participación, inspección, vigilancia y control – IVC y el fortalecimiento institucional. En segundo lugar, está el eje Sostenibilidad ambiental (80,7%), que incluye los temas relacionados con acciones de renaturalización y/o ecourbanismo y coberturas verdes. Y en tercer lugar, el pilar Democracia urbana (79,7%) que incluye los temas relacionados con Parques y Malla vial y espacio público. El mayor avance frente a los bienes y servicios entregados corresponde al eje Sostenibilidad ambiental (92,8%).

Gráfica No. 4. Avance por pilar o eje.



Fuente: Matriz Unificada de Seguimiento a la Inversión, Corte 31-12-2019

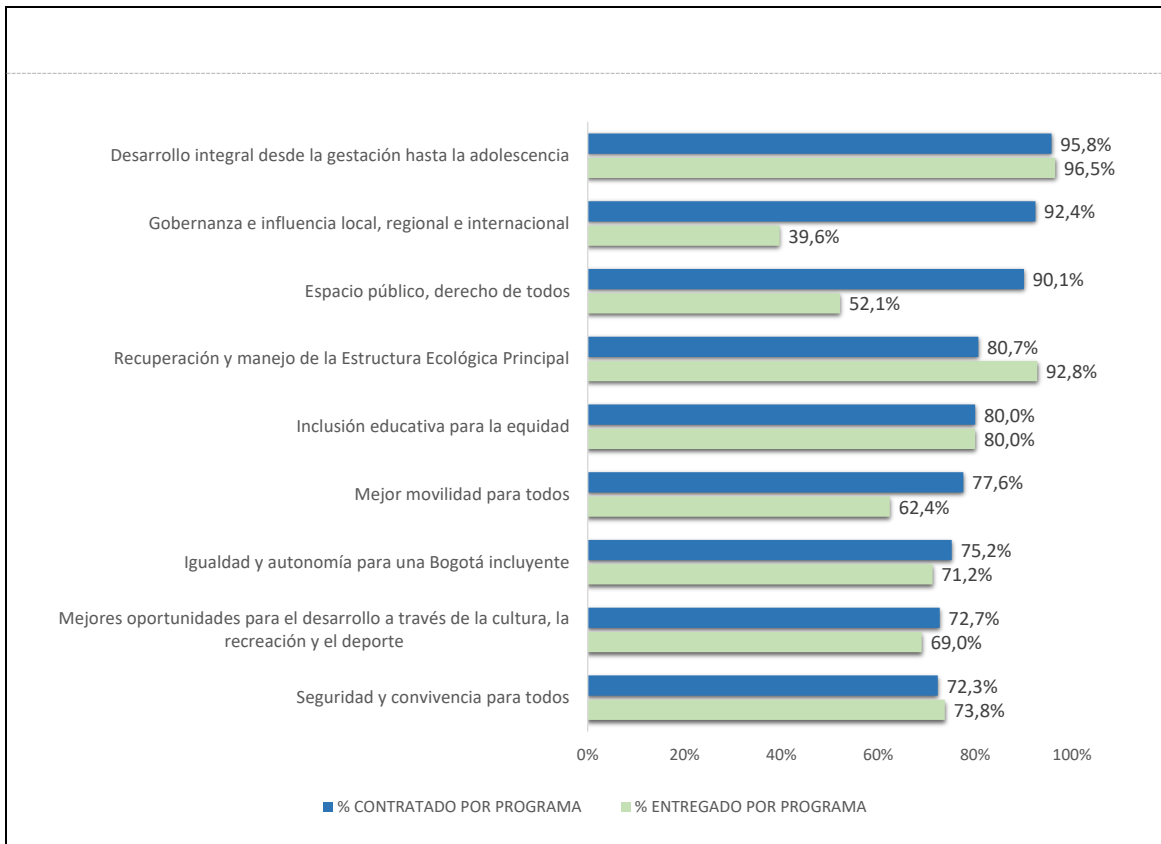


ALCALDÍA MAYOR
DE BOGOTÁ D.C.

AVANCE POR PROGRAMAS DEL PLAN DE DESARROLLO

Para lograr los objetivos establecidos en su PDL, la localidad de Puente Aranda cuenta con 9 programas. De los cuales sobresalen en el avance contratado, Desarrollo integral desde la gestación hasta la adolescencia con 95,8%, Gobernanza e influencia local, regional e internacional (92,4%). El programa que mayores recursos comprometió en la vigencia 2019 fue Mejor movilidad para todos con \$12.634 millones.

Gráfica No. 5. Avance programas.



Fuente: Matriz Unificada de Seguimiento a la Inversión, Corte 31-12-2019



ALCALDÍA MAYOR
DE BOGOTÁ D.C.

EJECUCIÓN POR PROYECTO DE INVERSIÓN LOCAL

Para avanzar en el cumplimiento de las metas del PDL de Puente Aranda, la Alcaldía Local ha ejecutado recursos en 11 proyectos de inversión. A continuación, se presenta el avance acumulado contratado de cada uno de ellos, con el presupuesto comprometido por vigencia.

Tabla No. 1. Avance por proyecto de inversión.

Código Proyecto	Nombre Proyecto	AVANCE CONTRATADO	Compromisos 2017	Compromisos 2018	Compromisos 2019	Total Compromisos 2017 2020
3-3-1-15-01-02-1582-00	Dotación, adecuación, y promoción del buen trato para la primera infancia en la localidad Puente Aranda	95,8%	\$78	\$281	\$296	\$656
3-3-1-15-01-03-1286-00	Vejez feliz: Apoyo económico para personas mayores en la localidad de Puente Aranda	75,0%	\$435	\$1.441	\$1.547	\$3.423
3-3-1-15-01-03-1308-00	Fomento a la autonomía y la calidad de vida las personas con discapacidad y sus cuidadores	76,4%	\$199	\$230	\$287	\$716
3-3-1-15-01-07-1292-00	Puente Aranda educativa para todos	80,0%	\$48	\$70	\$90	\$208
3-3-1-15-01-11-1309-00	Puente Aranda cultural y deportiva para todos	72,7%	\$1.815	\$2.353	\$2.762	\$6.930
3-3-1-15-02-17-1291-00	Construcción y adecuación de parques de la localidad Puente Aranda	90,1%	\$1.837	\$2.146	\$3.338	\$7.320
3-3-1-15-02-18-1290-00	Democracia urbana mas vías para todos	77,6%	\$9.642	\$10.977	\$12.634	\$33.253
3-3-1-15-03-19-1310-00	Puente Aranda una localidad segura	72,3%	\$1.035	\$706	\$1.124	\$2.865
3-3-1-15-06-38-1311-00	Puente Aranda ambiental para todos	80,7%	-	\$254	\$312	\$565
3-3-1-15-07-45-1289-00	Promoción y apoyo a la participación ciudadana	95,0%	\$250	\$430	\$457	\$1.137
3-3-1-15-07-45-1312-00	Fortalecimiento al desarrollo local	92,3%	\$28.430	\$9.031	\$6.515	\$43.976

Cifras en millones pesos

Fuente: Matriz Unificada de Seguimiento a la Inversión, Corte 31-12-2019



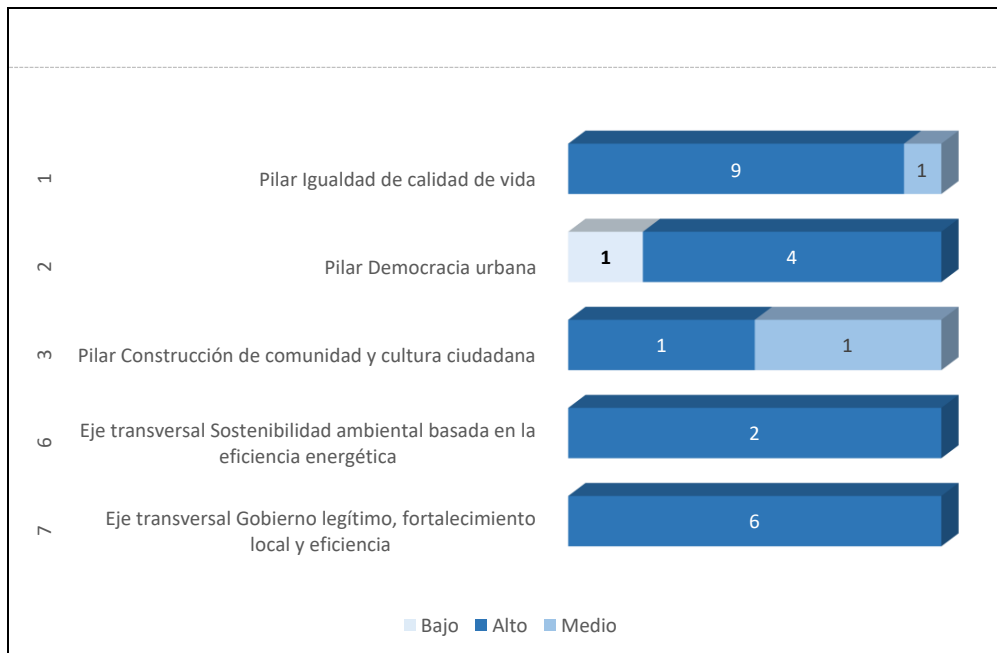
ALCALDÍA MAYOR
DE BOGOTÁ D.C.

NIVEL DE AVANCE POR METAS

En cuanto al nivel de avance de metas por estructura de plan, para el cierre de la vigencia 2019 el avance esperado corresponde al 75%. Dado que es una medición acumulada (2017-2020), según los tres niveles de clasificación de avance de las metas del plan de desarrollo, el nivel alto significa que tiene avance acumulado igual o superior al 70%, medio cuando su nivel de avance es mayor del 30% y menor del 70%, y el nivel bajo cuando el avance de la meta es menor o igual al 30%.

Para la localidad de Puente Aranda, existe un total de 25 metas en el PDL. Del total de metas, 1 presentan un nivel de avance contratado bajo, 2 un nivel medio y 22 un nivel alto. En este sentido, el 92% de las metas presentan un avance contratado entre el nivel medio y alto.

Gráfica No. 6. Nivel de avance de metas según lo contratado.



Fuente: Matriz Unificada de Seguimiento a la Inversión, Corte 31-12-2019



ALCALDÍA MAYOR
DE BOGOTÁ D.C.

3.1 EJECUCIÓN POR METAS

EJECUCIÓN DE METAS SEGÚN LOS PROGRAMADO VIGENCIA 2019

Este apartado presenta información de la ejecución de metas para la vigencia 2019, teniendo en cuenta lo programado según Plan Operativo Anual de Inversiones (POAI) de la respectiva vigencia y el avance contratado de las metas en cada pilar o eje. Para el caso de la localidad de Puente Aranda, en 2019 se programaron 24 metas, de las cuales, 23 (96%) presentaron avance en la contratación. A continuación, se presentan las metas programadas para la vigencia 2019.

Pilar 1. Igualdad de calidad de vida.

Tabla No. 2. Seguimiento a lo programado vigencia 2019. Pilar Igualdad de calidad de vida.

Meta proyecto	Magnitud programada meta proyecto 2019	Magnitud contratada meta proyecto 2019	% de avance frente a lo programado anual
Adecuar 4 Jardines infantiles locales	1,0	2,0	● 200,0%
Dotar 8 Jardines infantiles Locales (Jardines SDIS ¿ ICBF).	2,0	6,0	● 300,0%
Vincular 400 personas en acciones de promoción del buen trato infantil	100,0	100,0	● 100,0%
Beneficiar 885 personas anuales con subsidios tipo C	885,0	885,0	● 100,0%
Beneficiar 360 personas Con ayudas técnicas no POS en condición de discapacidad	90,0	95,0	● 105,6%
Dotar 15 IEDS con material pedagógico	4,0	4,0	● 100,0%
Realizar 20 Eventos Artísticos y culturales	5,0	5,0	● 100,0%
Realizar 12 Eventos De Recreación y deporte	3,0	3,0	● 100,0%
Vincular 4600 Personas A procesos de formación artística y cultural	1.150,0	1.150,0	● 100,0%
Vincular 1600 Personas A procesos de formación Deportiva	1.600,0	1.600,0	● 100,0%

Fuente: Matriz Unificada de Seguimiento a la Inversión, Corte 31-12-2019



ALCALDÍA MAYOR
DE BOGOTÁ D.C.

Pilar 2. Democracia urbana.

Tabla No. 3. Seguimiento a lo programado vigencia 2019. Pilar Democracia urbana.

Meta proyecto	Magnitud programada meta proyecto 2019	Magnitud contratada meta proyecto 2019	% de avance frente a lo programado anual
Construir 2 parques Vecinales y/o de Bolsillo	0,5	1,0	● 200,0%
Intervenir 20 parques Vecinales y/o de Bolsillo	5,0	9,0	● 180,0%
Mantener 20 km/carril de malla vial local	5,0	5,0	● 100,0%
Mantener 2000 M2 de espacio publico local	500,0	500,0	● 100,0%
Intervenir 2 puentes peatonales sobre cuerpos de agua	1,0	-	● -

Fuente: Matriz Unificada de Seguimiento a la Inversión, Corte 31-12-2019

Pilar 3. Construcción de comunidad.

Tabla No. 4. Seguimiento a lo programado vigencia 2019. Pilar Construcción de comunidad.

Meta proyecto	Magnitud programada meta proyecto 2019	Magnitud contratada meta proyecto 2019	% de avance frente a lo programado anual
Realizar 4 Dotaciones Para seguridad	1,0	1,0	● 100,0%
Vincular 5000 Personas A ejercicios de convivencia ciudadana	1.700,0	1.700,0	● 100,0%

Fuente: Matriz Unificada de Seguimiento a la Inversión, Corte 31-12-2019



ALCALDÍA MAYOR
DE BOGOTÁ D.C.

Eje transversal. Sostenibilidad ambiental basada en la eficiencia energética.

Tabla No. 5. Seguimiento a lo programado vigencia 2019. Eje Sostenibilidad ambiental basada en la eficiencia energética.

Meta proyecto	Magnitud programada meta proyecto 2019	Magnitud contratada meta proyecto 2019	% de avance frente a lo programado anual
Intervenir 1 Hectárea de espacio público con acciones de renaturalización y/o ecorurbanismo	0,3	0,2	60,0%
Intervenir 1000 metros cuadrados con acciones de jardinería. muros verdes y/o paisajismo	250,0	450,0	180,0%

Fuente: Matriz Unificada de Seguimiento a la Inversión, Corte 31-12-2019

Eje transversal. Gobierno legítimo, fortalecimiento local y eficiencia.

Tabla No. 6. Seguimiento a lo programado vigencia 2019. Eje Gobierno legítimo, fortalecimiento local y eficiencia.

Meta proyecto	Magnitud programada meta proyecto 2019	Magnitud contratada meta proyecto 2019	% de avance frente a lo programado anual
Fortalecer 20 organizaciones instancias y expresiones sociales ciudadanas para la participación	5,0	27,0	540,0%
Vincular 3000 personas en procesos de participación y/o control social	750,0	750,0	100,0%
Realizar 1 Estrategia De Fortalecimiento institucional	1,0	1,0	100,0%
Realizar 4 Acciones De Inspección , vigilancia y control	1,0	1,0	100,0%
Adecuar 1 Sede Administrativa de la Alcaldía Local	-	0,1	N/A

Fuente: Matriz Unificada de Seguimiento a la Inversión, Corte 31-12-2019



ALCALDÍA MAYOR
DE BOGOTÁ D.C.

EJECUCIÓN DE METAS ACUMULADA 2017-2020

La siguiente tabla presenta el detalle de indicadores de las Líneas de Inversión Local teniendo en cuenta su avance contratado y entregado acumulado.

Tabla No. 7. Avance acumulado por Líneas de Inversión Local e indicador.

Cód	Línea de Inversión	Nombre Indicador	Tipo de anualización	Magnitud Programada 2017-2020	Magnitud Contratada 2017-2020	Magnitud Entregada 2017-2020	% Avance Acumulado contratado 2017-2020	% Avance Acumulado Entregado 2017-2020
1	Malla vial, espacio público y peatonal	Km/carril de malla vial local mantenidos	Suma	20	15	11	75,0%	52,7%
		m2 de espacio público mantenidos	Suma	2.000	6.540	15.537	327,0%	776,9%
		Puentes vehiculares y/o peatonales, de escala local sobre cuerpos de agua	Suma	2	-	-	-	-
2	Parques	Parques vecinales y/o de bolsillo construidos	Suma	2	2	1	75,0%	25,0%
		Parques vecinales y/o de bolsillo intervenidos	Suma	20	23	14	115,0%	70,0%
3	Seguridad y convivencia	Dotaciones para seguridad realizadas	Suma	4	3	3	75,0%	62,5%
		Personas vinculadas a ejercicios de convivencia ciudadana	Suma	5.000	3.300	5.547	66,0%	110,9%
4	Inspección, vigilancia y control	Acciones de inspección, vigilancia y control realizadas	Suma	4	3	3	75,0%	75,0%
5	Atención a población	Personas con subsidio tipo C beneficiadas	Constante	885	664	658	75,0%	74,3%
6	Gestión pública local	Estrategias de fortalecimiento institucional realizadas	Constante	1	1	1	75,0%	75,0%
7	Atención a población vulnerable	Personas beneficiadas con ayudas técnicas no POS	Suma	360	275	183	76,4%	50,8%
		Personas vinculadas a acciones de promoción del buen trato infantil	Suma	400	300	318	75,0%	79,5%
8	Dotación	IED dotados con material pedagógico	Suma	15	12	12	80,0%	80,0%
		Jardines infantiles adecuados	Suma	4	4	4	100,0%	100,0%
		Jardines infantiles dotados	Suma	8	15	15	187,5%	187,5%
10	Procesos de formación artística, cultural y deportiva	Personas vinculadas a procesos de formación artística y cultural	Suma	4.600	3.450	2.300	75,0%	50,0%
		Personas vinculadas a procesos de formación deportiva	Constante	1.600	1.207	1.445	75,5%	90,3%
11	Eventos artísticos, culturales y deportivos	Eventos artísticos y culturales realizados	Suma	20	15	15	75,0%	75,0%
		Eventos de recreación y deporte realizados	Suma	12	7	9	58,3%	75,0%
12	Protección y recuperación de los recursos ambientales	Hectáreas de espacio público intervenidas con acciones de	Suma	1	1	1	75,0%	90,0%
		m2 de espacio público intervenidos con acciones de jardinería, muros verdes y/o paisajismo	Suma	1.000	950	2.010	95,0%	201,0%
13	Participación	Suma	Suma	20	81	81	405,0%	405,0%
		Personas vinculadas a procesos de participación ciudadana y/o control	Suma	3.000	2.250	950	75,0%	31,7%
16	Proyecto estratégico (Sede	Sede administrativa local adecuada	Suma	1	1	-	110,0%	-

Fuente: Matriz Unificada de Seguimiento a la Inversión, Corte 31-12-2019



ALCALDÍA MAYOR
DE BOGOTÁ D.C.

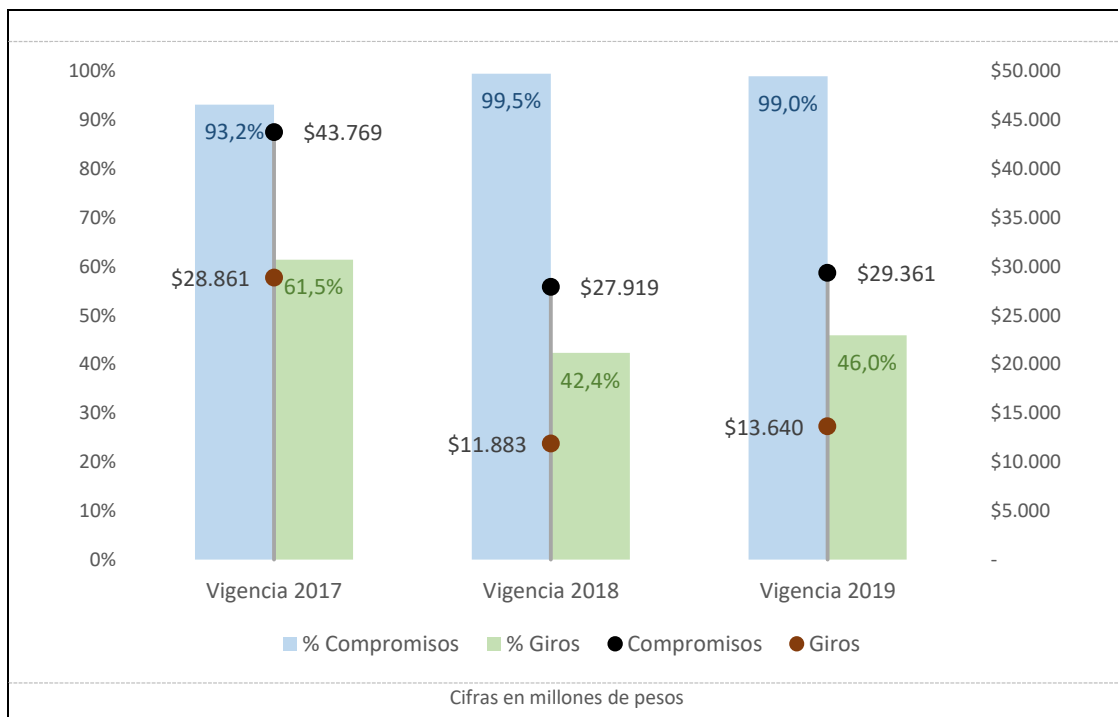
4. EJECUCIÓN PRESUPUESTAL

El análisis de la ejecución presupuestal acumulado de las vigencias 2017, 2018 y 2019 se fundamentó en la información reportada por el sistema de Presupuesto Distrital (PREDIS) de la Secretaría Distrital de Hacienda.

La Alcaldía Local de Puente Aranda ha comprometido un presupuesto acumulado de \$101.048 millones en las vigencias 2017, 2018 y 2019, de los cuales la mayor proporción se comprometió en la vigencia 2018 con un valor de \$27.919 millones (99,5%). Así mismo la mayor proporción de giros dentro de la misma vigencia se realizó en el año 2017, los cuales fueron por valor de \$28.861 millones (61,5%).

Es importante aclarar que los giros presentados fueron realizados dentro de la misma vigencia en la cual se comprometieron, teniendo en cuenta que una vez pasan la vigencia en la cual fueron comprometidos se constituyen presupuestalmente en obligaciones por pagar.

Gráfica No. 7. Porcentaje de ejecución presupuestal por vigencia del PDL



Fuente: PREDIS vigencias 2017, 2018 y 2019



ALCALDÍA MAYOR
DE BOGOTÁ D.C.

EJECUCIÓN PRESUPUESTAL POR SECTOR

El análisis de la ejecución presupuestal por sector, evidencia que los sectores con mayor cantidad de recursos comprometidos en la vigencias 2017, 2018 y 2019 son Gobierno \$45.113 millones que representa el 44,6% del total del presupuesto de inversión, Movilidad con \$33.253 millones (32,9%) y Cultura, recreación y deporte \$14.250 millones (14,1%).

Tabla No. 8. Ejecución Presupuestal por sector. Diciembre 2019.

SECTOR	Compromisos 2017	Compromisos 2018	Compromisos 2019	Total. Compromisos 2017-2020	% Compromisos 2017-2020
Sector Gobierno	\$28.680	\$9.462	\$6.972	\$45.113	44,6%
Sector Movilidad	\$9.642	\$10.977	\$12.634	\$33.253	32,9%
Sector Cultura, recreación y deporte	\$3.652	\$4.499	\$6.100	\$14.250	14,1%
Sector Integración social	\$513	\$1.722	\$1.843	\$4.078	4,0%
Sector Seguridad, Convivencia y Justicia	\$1.035	\$706	\$1.124	\$2.865	2,8%
Sector Salud	\$199	\$230	\$287	\$716	0,7%
Sector Ambiente	-	\$254	\$312	\$565	0,6%
Sector Educación	\$48	\$70	\$90	\$208	0,2%
TOTALES	\$43.769	\$27.919	\$29.361	\$101.048	100,0%

Cifras en millones de pesos

Fuente: PREDIS vigencia 2019

EJECUCIÓN POR LÍNEAS DE INVERSIÓN LOCAL

Este ítem realiza un análisis con base en las líneas de inversión local. Estas líneas son un instrumento que, dentro del proceso de formulación de los PDL, establecen el marco de referencia con el cual la administración distrital determina una orientación estratégica de las inversiones que se podrán adelantar en el horizonte del plan. Por tanto, las líneas delimitan el marco de actuación presupuestal de las alcaldías locales y describen las finalidades de objetos de gasto de inversión autorizadas a los FDL y, por ende, se convierten en el insumo clave para los gobiernos locales en los cuatro años de mandato.



ALCALDÍA MAYOR
DE BOGOTÁ D.C.

A continuación se presenta el porcentaje de presupuesto comprometido por cada una de las Líneas de Inversión Local en cada vigencia del PDL:

Tabla No. 9. Porcentaje de presupuesto comprometido por Líneas de Inversión Local.

Anexos Línea de inversión	% POAI 2017	% Compromisos 2017	% POAI 2018	% Compromisos 2018	% POAI 2019	% Compromisos 2019
≡ Anexo 1 (85%)	82,0%	87,1%	82,0%	84,7%	82,0%	84,4%
Atención a población vulnerable_Subsidio C	1,3%	2,3%	5,7%	6,1%	6,0%	5,7%
Gestión pública local	14,7%	12,8%	16,3%	13,1%	10,2%	8,8%
Inspección, vigilancia y control - IVC	4,0%	4,6%	4,0%	7,2%	3,8%	6,4%
Malla vial, espacio público y peatonal	47,0%	51,9%	44,0%	46,3%	47,0%	46,9%
Parques	10,0%	9,9%	9,0%	9,0%	10,0%	12,4%
Seguridad y convivencia	5,0%	5,6%	3,0%	3,0%	5,0%	4,2%
≡ Anexo 2 (15%)	18,0%	12,9%	18,0%	15,3%	18,0%	15,6%
Atención a población vulnerable	1,2%	1,3%	1,3%	1,2%	1,4%	1,4%
Dotación	0,6%	0,4%	1,2%	1,2%	1,1%	1,1%
Eventos artísticos, culturales y deportivos	3,7%	3,4%	4,3%	4,3%	4,5%	4,2%
Participación	5,3%	1,3%	4,5%	1,8%	3,6%	1,7%
Procesos de formación artística, cultural y deportiva	5,6%	6,4%	5,7%	5,6%	6,2%	6,1%
Protección y recuperación de los recursos ambientales	1,5%	-	1,1%	1,1%	1,1%	1,2%
≡ Anexo 3 (Construcción Sedes, CAI)	15,0%	57,6%	15,0%	15,1%	-	8,9%
Proyecto estratégico (Sede administrativa)	15,0%	57,6%	15,0%	15,1%	-	8,9%

Fuente: Matriz Unificada de Seguimiento a la Inversión, Corte 31-12-2019

Es importante tener presente que la Directiva 005 de 2016 estableció los lineamientos de política para las líneas de inversión local en la formulación de los Planes Locales de Desarrollo 2017-2020, señaló que el 85% de la inversión se realizaría en temas estratégicos distribuidos en 50% en Malla vial, espacio público y peatonal; 10% Parques y 10% Gestión Pública Local; 6% Atención a población vulnerable; 5% Seguridad y Convivencia, 4% Inspección, vigilancia y control – IVC.

En los temas estratégicos del Plan de Desarrollo Local de Puente Aranda, los mayores recursos comprometidos del PDL en las líneas de inversión priorizadas durante el periodo 2017, 2018 y 2019 fueron: “Malla vial, espacio público y peatonal” con un monto de \$33.253 millones, “Gestión pública local” con \$7.875 millones y “Parques” con \$7.320 millones.

Dentro de las otras inversiones del plan (15%), las líneas de inversión que han comprometido más recursos durante el periodo del PDL son: “Procesos de formación artística, cultural y deportiva” con un monto de \$4.156 millones, “Eventos artísticos, culturales y deportivos” con \$2.774 millones, y “Participación” con \$1.137 millones.



ALCALDÍA MAYOR
DE BOGOTÁ D.C.

A continuación, se presenta el presupuesto comprometido por cada una de las Líneas de Inversión Local en cada vigencia del PDL:

Tabla No. 10. Presupuesto comprometido por Líneas de Inversión Local.

Anexos Línea de inversión	POAI 2017	Compromisos 2017	POAI 2018	Compromisos 2018	POAI 2019	Compromisos 2019	Total Compromisos 2017_2020
▣ Anexo 1 (85%)	\$16.969	\$16.182	\$19.551	\$20.093	\$21.502	\$22.758	\$59.033
Atención a población vulnerable_Subsidio C	\$265	\$435	\$1.359	\$1.441	\$1.573	\$1.547	\$3.423
Gestión pública local	\$3.046	\$2.375	\$3.886	\$3.115	\$2.671	\$2.385	\$7.875
Inspección, vigilancia y control - IVC	\$828	\$858	\$954	\$1.709	\$1.000	\$1.730	\$4.296
Malla vial, espacio público y peatonal	\$9.726	\$9.642	\$10.491	\$10.977	\$12.324	\$12.634	\$33.253
Parques	\$2.069	\$1.837	\$2.146	\$2.146	\$2.622	\$3.338	\$7.320
Seguridad y convivencia	\$1.035	\$1.035	\$715	\$706	\$1.311	\$1.124	\$2.865
▣ Anexo 2 (15%)	\$3.725	\$2.390	\$4.292	\$3.618	\$4.721	\$4.203	\$10.211
Atención a población vulnerable	\$250	\$248	\$310	\$294	\$380	\$374	\$916
Dotación	\$130	\$77	\$280	\$287	\$299	\$299	\$663
Eventos artísticos, culturales y deportivos	\$755	\$633	\$1.030	\$1.015	\$1.181	\$1.126	\$2.774
Participación	\$1.103	\$250	\$1.069	\$430	\$935	\$457	\$1.137
Procesos de formación artística, cultural y deportiva	\$1.167	\$1.182	\$1.349	\$1.338	\$1.626	\$1.636	\$4.156
Protección y recuperación de los recursos ambientales	\$320	-	\$254	\$254	\$300	\$312	\$565
▣ Anexo 3 (Construcción Sedes, CAI)	\$3.652	\$25.197	\$4.207	\$4.207	-	\$2.400	\$31.805
Proyecto estratégico (Sede administrativa)	\$3.652	\$25.197	\$4.207	\$4.207	-	\$2.400	\$31.805

Cifras en millones de pesos

Fuente: Matriz Unificada de Seguimiento a la Inversión, Corte 31-12-2019



ALCALDÍA MAYOR
DE BOGOTÁ D.C.

5. PRINCIPALES LOGROS Y RESULTADOS OBTENIDOS EN EL PDL

Pilar 1. Igualdad de calidad de vida.

Proyecto 1582

Dotación, adecuación y promoción del Buen Trato para la primera infancia en la localidad de Puente Aranda

Adecuación de Jardines Infantiles

Para la vigencia 2019, se invirtieron \$169.000.000; beneficiando a 457 niñas y niños entre 3 meses y 3 años con 11 meses. Cuyo objeto es “Contratar bajo la modalidad de precios unitarios fijos y a monto agotable la obra de reparaciones locativas de dos (2) jardines infantiles en la localidad de Puente Aranda en la ciudad de Bogotá”, con el cual se cumple el 100% de las metas establecidas en el Plan de Desarrollo Local.



Dotación de Jardines Infantiles

Con un presupuesto de \$40.000.000 se hizo una dotación pedagógica para el desarrollo motor y corporal, cognitivo, social, comunicativo y artístico de cuatro (4) jardines comunitarios de la Secretaría Distrital de Integración Social: Trinidad galán, Aserrín Aserrán, Bochica y Sala cuna Primavera beneficiando a 662 niños y niñas; además de dos (2) asociaciones del Instituto Colombiano de Bienestar Familiar: Padres hogares del bienestar San Rafael y Padres hogares del Bienestar Caraberas, con las herramientas necesarias para el aprendizaje y el desarrollo de actividades cognitivas y sensoriales que beneficien a la población infantil con edades entre 0 y 5 años.



ALCALDÍA MAYOR
DE BOGOTÁ D.C.



Promoción del Buen trato

Con recursos contratados en la vigencia 2019, por valor de \$48.014.189, la Alcaldía Local pretende formar niños, niñas y adolescentes a partir de procesos participativos y actividades lúdicas que reivindiquen eduquen y sensibilicen sobre la autoprotección y reconocimiento de derechos. Igualmente promover acciones de protección y garantía de derechos de niñas, niños y adolescentes, a partir de procesos participativos y acciones colectivas desarrolladas en espacios públicos en el marco de la semana del buen trato. Posicionar y promocionar el desarrollo de eventos de impacto social y de sensibilización de la comunidad, como agentes promotores del buen trato y generadores de entornos protectores y de territorios seguros.

Población objetiva del proyecto, 60 niños, niñas y adolescentes con edades de 6 a 9 años y de 10 a 14 años, 240 personas interesadas en participar en eventos de prevención de violencias y prevención del buen trato.



Proyecto 1286

Vejez Feliz: Apoyo económico para Personas Mayores en la localidad de Puente Aranda (Subsidio Tipo C)

Apoyo económico para 885 personas mayores que se encuentran en condiciones de fragilidad y vulnerabilidad social y económica, atendiendo los criterios de ingreso y priorización definidos por la Secretaría Distrital de Integración Social – SDIS, personas que recibieron un subsidio por parte de la



ALCALDÍA MAYOR
DE BOGOTÁ D.C.

Alcaldía Local, que destinó un presupuesto de \$1.393.335.000 para permitir que los beneficiados lograran financiar sus necesidades.



Proyecto 1308

Fomento a la autonomía y la calidad de vida las personas con discapacidad y sus cuidadores. (Ayudas Técnicas)

La Alcaldía Local de Puente Aranda, ha venido beneficiando a 91 personas con discapacidad, con la entrega de 155 ayudas técnicas para mejorar la calidad de vida de la población local, que tiene que enfrentar cotidianamente barreras socioeconómicas, como de movilidad que obstruyen el cabal cumplimiento de su proyecto de vida.



Proyecto 1292

Puente Aranda Educativa para Todos (Dotación)

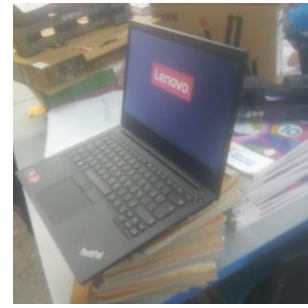
Para apoyar los procesos de enseñanza y aprendizaje de niños, niñas y jóvenes se ejecutaron \$90.000.000 adquiriendo equipos tecnológicos (Computadores de escritorio y portátiles) para seis (6) Instituciones Educativas de la localidad de Puente Aranda, ofreciendo la oportunidad de ampliar sus conocimientos en relación con lo más avanzado de la ciencia, la técnica, la tecnología, las artes, los idiomas y otros aspectos esenciales del saber universal.

Las instituciones beneficiadas en el 2019 fueron:



ALCALDÍA MAYOR
DE BOGOTÁ D.C.

- IED Antonio José de Sucre
- IED España
- IED Luis Carlos Galán Sarmiento
- IED Luis Vargas Tejada
- IED Benjamín Herrera
- IED Silveria Espinosa



PROYECTO 1309

Puente Aranda Cultura y Deportiva para Todos

Línea de Inversión Eventos Artísticos, Culturales y Deportivos.

Componente: Procesos de Formación artística y cultural.

Se dio continuidad a los procesos de formación artística y cultural que promueven el buen uso del tiempo libre y el desarrollo de diferentes capacidades, competencias y talentos a través de proyectos como la Escuela de Formación Artística de Puente Aranda- EFAPA, en el marco de la cual se brindó formación a 400 puentearandinos mayores de 6 años en danza, teatro, artes plásticas, música, fotografía, escritura creativa y gestión cultural y a través del Centro Orquestal de Puente Aranda, en el cual 750 niños, niñas, adolescentes y jóvenes entre 4 y 23 años recibieron formación sinfónica y coral. El producto del trabajo realizado se pudo mostrar en salidas pedagógicas, la realización de un foro interlocal, eventos de clausura y un concierto de cierre.



Componente: Eventos Culturales y Artísticos

Se realizaron 18 eventos en el marco de los cuales, los artistas locales contaron con escenarios de circulación y los puentearandinos de todas las edades y de los diferentes grupos poblacionales (Afrocolombianos, personas con discapacidad, personas mayores, niños, niñas, adolescentes y jóvenes, mujeres), participaron de espacios de sano esparcimiento en los que disfrutaron de jornadas de actividad física, presentaciones culturales de danza, teatro, música, fotografía, rifas, juegos, concursos y momentos de sensibilización en los que se socializaron contenidos de las diferentes



ALCALDÍA MAYOR
DE BOGOTÁ D.C.

políticas públicas relacionadas con las poblaciones. Se fortaleció tanto la participación de la comunidad, como el interés por la apropiación de los espacios públicos y la conmemoración de fechas tradicionales.

Entre las actividades que se realizaron en el marco de las conmemoraciones y los eventos podemos resaltar un taller de trenzas y turbantes, un cine foro para conmemorar el decenio AFRO, un taller de artes y oficios realizado por personas con discapacidad y cuidadores, talleres de elaboración de pesebres con material recuperado con comunidades de los barrios en los que se realizaron novenas de navidad, talleres de elaboración de cometas en entidades educativas distritales y los festivales de hip hop, metal rock, artes escénicas, música colombiana y arte mural.



Componente: Eventos recreativos y deportivos

En el año 2019 se contrataron y realizaron tres eventos recreativos y deportivos:

a) Olimpiadas Puente Arandinas 2019

En las Olimpiadas Puente Arandinas se desarrollaron actividades recreo deportivas que buscan la integración de la comunidad a través de la competencia deportiva, en deportes como baloncesto, fútbol, voleibol, fútbol de salón, tejo, micro tejo, ajedrez, billar y rana. En este evento 2.180 personas fortalecieron sus lazos comunales y de integración ciudadana. Es un proyecto con enfoque diferencial, en el cual se invirtieron \$135.213.662.



ALCALDÍA MAYOR
DE BOGOTÁ D.C.



b) Campamentos Estudiantiles 2019

Se desarrolló un campamento estudiantil, donde se beneficiaron 160 niños, niñas y jóvenes de la localidad, con una inversión de \$88.164.840 por medio de actividades recreativas y logísticas; recibiendo capacitación en materia de supervivencia, cuidado del medio ambiente, primeros auxilios entre otros; con el apoyo de diferentes entidades distritales como Cuerpo Oficial de Bomberos de Bogotá, la Defensa Civil, la Secretaría Distrital de Ambiente y el Instituto Distrital de Recreación y Deporte IDR.



c) Punte Aranda extrema 2019

En este programa se invirtieron \$ 123.232.000, donde 748 personas disfrutaron de una aventura de deportes extremos, realizando en el municipio de Tobia, Cundinamarca; rafting, caminata ecológica, rápel, buscando fomentar la experiencia de nuevas prácticas deportivas y estimulando un óptimo aprovechamiento del tiempo libre.



ALCALDÍA MAYOR
DE BOGOTÁ D.C.

Componente: Procesos de formación artística, cultural y deportiva.

a) Programa Vivir Bien Sentirse Bien

Con el Programa Vivir Bien Sentirse Bien, la Alcaldía Local de Puente Aranda, adelantó con una inversión de \$590.600.000 procesos de formación orientados al desarrollo de las buenas prácticas para una vida sana, actividad física para persona mayor y formación deportiva para niños y niñas, mejorando su calidad de vida, por medio de sesiones diarias de actividad física y Escuelas de Formación Deportiva en 6 modalidades; durante 2019 se beneficiaron en promedio 2.200 personas de todas las edades, fortaleciendo el desarrollo motriz, el mantenimiento físico y la salud de los asistentes que participaron en este proyecto.

b) Compra de implementos deportivos para el programa Vivir Bien, Sentirse Bien

Con este proyecto se realizó la compra de implementación deportiva necesaria para el desarrollo de las diferentes actividades del proyecto “Vivir Bien, Sentirse Bien” y contar con lo esencial en el desarrollo de las sesiones de actividad física y material apto para realizar los procesos de formación deportiva en cada una de las modalidades. Se realizó una inversión de \$ 88.232.868 con la cual se dotaron de acuerdo con sus necesidades los 53 puntos de actividad física y 26 de escuelas de formación deportiva.

c) Dotación de uniformes instructores del programa "Vivir Bien, Sentirse Bien"

Con una inversión de \$ 11.953.550 se realizó la dotación de uniformes para los 25 instructores del programa “VIVIR BIEN, SENTIRSE BIEN” conformados por sudaderas, diferentes estilos de camisetas, licras y chaquetas, que permitieron el fortalecimiento de la imagen institucional y la ratificación de la presencia de la Alcaldía Local diariamente en las diferentes Juntas de Acción Comunal y barrios donde el programa tiene presencia.



Pilar 2. Democracia Urbana.

Proyecto: 1290



ALCALDÍA MAYOR
DE BOGOTÁ D.C.

Democracia Urbana más Vías para Todos (Mantenimiento Malla Vía Local. Mantenimiento Espacio Público)

Para la vigencia 2019 se cuenta con el contrato de obra No. 210-2019, que fue adjudicado a INTERAMBIENTE INGENIERIA S.A.S., por un valor de \$8.258.043.166 y un plazo inicial de 11 meses. Siendo su fecha de terminación prevista el 29 de noviembre de 2020, sin adiciones ni prórrogas al momento, beneficiando a los 218.555 habitantes de la localidad, en sus 5 UPZ, con 27 tramos viales a intervenir (rehabilitación y mantenimiento), en 4.79 KM/carril de malla vial.

Por lo que finalmente, se tiene el contrato de interventoría (para el proceso anterior) No. 211-2019, con un presupuesto de \$916.300.000 y un plazo igualmente de 11 meses adjudicado al CONSORCIO VIAL.



Componente: Espacio Público

En su componente de Mantenimiento Espacio Público, bajo el Convenio Interadministrativo 189-2018 con la empresa Aguas de Bogotá se realizó embellecimiento de 5.040 m² en arte mural con un presupuesto de el FDLPA de \$209.000,000. Se contó el apoyo de la mesa de Grafiti de la Localidad realizando arte mural en colegios, jardines, parques, salones comunales, entre otros, involucrando la comunidad con el fin de que exista apropiación de los espacios intervenidos.



ALCALDÍA MAYOR
DE BOGOTÁ D.C.

Proyecto 1291

Construcción y Adecuación de Parques de la localidad Puente Aranda (Espacio público, Derecho de todos)

Para el año vigencia fiscal 2019 se logra adjudicar y contratar para la construcción de uno de los dos (2) parques proyectados en el Plan de Desarrollo Local; dentro del componente de Mantenimiento, se logra contratar para la intervención de nueve (9) parques, sumado a los catorce (14) parques ya ejecutados con vigencias 2017-2018. Beneficiando así 258.842 habitantes de la Localidad.

Para dar cumplimiento a la meta del componente de Construcción se contrató por medio del Proceso de selección ALPA-LP-010-2019 el Contrato 186-2019 presupuestado para ejecución de \$1.076.645.931 cuyo objeto es “Ejecutar a precios unitarios fijos, la construcción de la segunda fase del parque industrial Puente Aranda código IDR 16-004 de conformidad con los diseños, pliegos de condiciones y demás documentos del proceso de selección”, con el cual se cumple el 50% de las metas establecidas en el Plan de Desarrollo.

Dentro del cumplimiento de la meta del componente de Mantenimiento se contrató por medio del Proceso de selección ALPA-LP-036-2019 se adjudicó el contrato de Obra No. 208-2019 cuyo objeto es “Ejecutar a precios unitarios fijos, y a monto agotable el mantenimiento, remodelación, adecuación, recuperación integral preventiva y correctiva e infraestructura física de los parques catalogados como vecinales y de bolsillo ubicados en la localidad de Puente Aranda, que estén debidamente certificados y geo-referenciados por el IDR y el DADEP y que pertenezcan al sistema distrital de parques y escenarios del distrito capital”, con el cual se cumple el 100% de la meta del Plan de Desarrollo.



Pilar 3. Construcción de comunidad.

Proyecto 1310

Seguridad y convivencia

Dotación con recursos tecnológicos para la seguridad

La Alcaldía Local de Puente Aranda, participó en el proceso de dotación de parque automotor para la Policía Nacional, liderado por la Secretaría de Seguridad, Convivencia y Justicia.



ALCALDÍA MAYOR
DE BOGOTÁ D.C.

Con el objetivo de fortalecer la capacidad operativa, del componente de movilidad de los organismos de seguridad. Como estrategia para la prevención del delito, se invirtieron \$ 794.668.242 en la compra de 9 motocicletas doble proposito, tipo enduro y 5 camionetas tipo panel de vigilancia, para el fortalecimiento de la seguridad en la localidad.



Seguridad y convivencia **Promoción de la convivencia ciudadana**

La Alcaldía Local de Puente Aranda, adelantó un proyecto para promover la reducción de la percepción de inseguridad de la ciudadanía, a través de la recuperación de los parques como zonas de esparcimiento y procesos de formación, que contibuyan con la prevención del delito. La inversión fue por \$ 220.987.000 buscando impactar las instituciones educativas, adolescentes, jóvenes, familias de la localidad conjuntos residenciales de propiedad horizontal.



Eje transversal. Sostenibilidad Ambiental basada en la eficiencia

Proyecto 1311 **Puente Aranda Ambiental Para Todos**

Para la vigencia 2019, se suscribió el contrato de prestación de servicios 178 – 2019, con la empresa Corporación Estratégica En Gestión E Integración Colombia – EGESCO, con el objetivo de *“Prestar los servicios para la ejecución de actividades de recuperación de espacio públicos y ambientales,*



**ALCALDÍA MAYOR
DE BOGOTÁ D.C.**

mediante acciones de restauración ecológica y coberturas verdes en la localidad de acuerdo con el pliego de condiciones y el anexo técnico del mismo.”, con una duración de 5 meses, con fecha de finalización del 8 de febrero de 2020.

Por un valor de \$180.898.188, en el que además de la ejecución de jardinería y empedrado, se realizó la contratación de un equipo técnico y de promotores ambientales.



Eje transversal. Gobierno legítimo y eficiente.

Proyecto 1289 **Fortalecimiento para la participación** **Apoyo a iniciativas JAC**

Este proyecto tiene por objeto la Promoción y apoyo a la participación ciudadana y para dar cumplimiento a su componente Fortalecimiento para la participación, vigencia 2018, se contrataron los estudios y diseños para la construcción de dos (2) salones comunales, uno en el Barrio Santa Matilde I sector Montes y otro en el Barrio Cornide; ejecutándose con un presupuesto para la consultoría de \$124.000.000 y para la Interventoría por \$52.500.000. Una vez se cuente con la anuencia positiva por parte del DADEP, se radicará en la curaduría urbana de reparto.



ALCALDÍA MAYOR
DE BOGOTÁ D.C.

Fortalecimiento para la Participación
Organizaciones e instancias de participación local y Control Social

Se llevó a cabo el Festival de la Participación Ciudadana, en el que se convocó a las instancias de participación local para compartir e intercambiar experiencias sobre su quehacer y promover la participación de la comunidad. En el evento se vinculó a 750 personas de la localidad. Se inició proceso de capacitación en control social y participación ciudadana en la localidad de Puente Aranda.

Número de Beneficiarios: 750 personas, contrato en ejecución, con una inversión de \$76.205.600.



Fortalecimiento para la Participación
Celebración Día de la Acción Comunal

Fortalecer 20 organizaciones, instancias y expresiones sociales ciudadanas, para la participación de 400 dignatarios con la prestación de servicios requeridos para la organización y ejecución de la celebración del día de la acción comunal en la localidad de Puente Aranda vigencia 2019, de conformidad con los estudios previos, el anexo técnico y la propuesta económica presentada, con un valor del contrato \$33.725.528.



Gobernanza e influencia local, regional e internacional
Acciones de Inspección, Vigilancia y Control

Adelantando los procesos que se proyectaron para el año 2019 referentes a la Inspección, Vigilancia y Control, la Alcaldía Local realizó las siguientes actividades:



ALCALDÍA MAYOR
DE BOGOTÁ D.C.

META	RESUMEN DE ACTIVIDADES	BENEFICIARIOS
42 acciones de control u operativos en materia de urbanismo relacionados con la integridad del espacio público.	24 operativos en materia de recuperación de espacio público a 26 acciones de control en las que se retiraron bolardos, rejas, piedras y obstáculos metálicos entre otros.	26
24 acciones de control u operativos en materia de actividad económica	95 operativos en materia de actividad económica a 426 establecimientos de comercio, a fin de verificar documentación según la Ley 1801 de 2016 y así mismo dar a conocer los requisitos de funcionamiento establecidos en el artículo 87 del CNP.	426
24 acciones de control u operativos en materia de urbanismo relacionado con la integridad urbanística.	24 operativos y 38 acciones de control a construcciones que se vienen desarrollando en la localidad verificando documentos según la normatividad vigente	38
Realizar 12 acciones de control u operativos en materia de ambiente, minería y relaciones con los animales.	13 operativos en materia de ambiente, minería y relacionados.	13
Realizar 10 acciones de control u operativos en materia de convivencia relacionados con artículos pirotécnicos y sustancias peligrosas.	5 operativos de inspección, vigilancia y control relacionada con artículos pirotécnicos y sustancias peligrosas de la cuales no se incautó ni se encontró venta de pólvora, se procedió en 3 operativos.	5

Fuente: Alcaldía Local de Puente Aranda



ALCALDÍA MAYOR
DE BOGOTÁ D.C.

5.1 TERRITORIALIZACIÓN DE LA INVERSIÓN

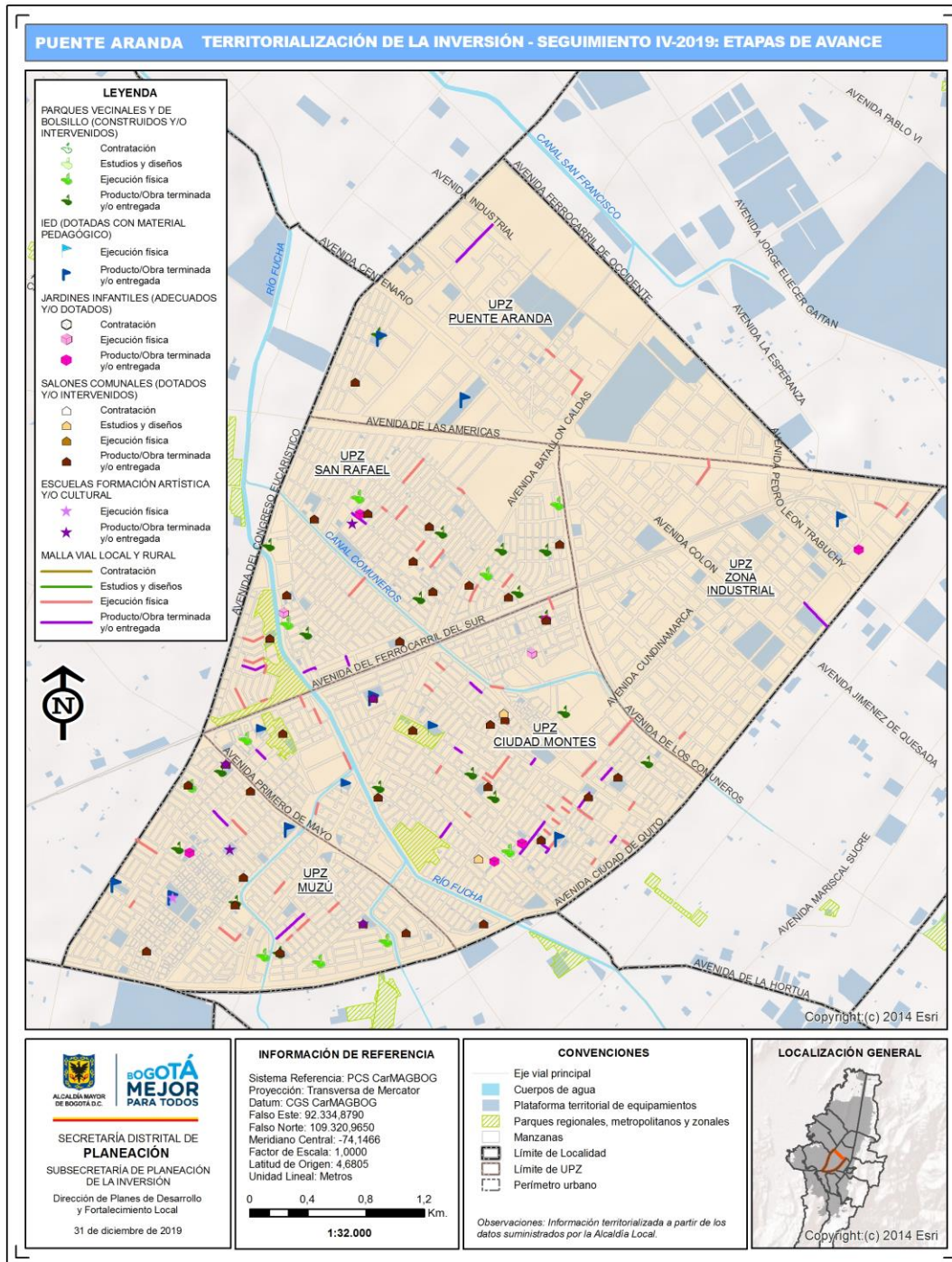
La georreferenciación de las inversiones realizadas, inicialmente en malla vial, parques, dotación a jardines infantiles e instituciones educativas, salones comunales y escuelas de formación artística, contribuye al fortalecimiento de los procesos de seguimiento y evaluación de las intervenciones adelantadas por las alcaldías locales, al considerar una perspectiva que pone en contexto territorial los productos contratados y entregados a través de los FDL.

De igual manera permite ir construyendo una cultura que, en lo institucional, obliga a pensar la planeación de la inversión más allá de presupuestos, metas y cifras crudas y, en lo participativo, facilita la identificación de la localización de dichas inversiones, así como el control ciudadano sobre las mismas.



ALCALDÍA MAYOR
DE BOGOTÁ D.C.

Mapa No. 1. Territorialización Alcaldía Local de Puente Aranda



Fuente: SDP Visor territorialización MUSI



ALCALDÍA MAYOR DE BOGOTÁ D.C.



Malla Vial

Tabla No. 11. Territorialización malla vial local.

Código proyecto	Indicador georreferenciable	Vigencia	CIV	Etiqueta vial	Escala	Etapas avance
3-3-1-15-02-18-1290-00	Km/carril de malla vial local/rural	2017	16000009	KR 65B Entre CL 18 B y CL 19	Local	Producto/Obra terminada y/o entregada
3-3-1-15-02-18-1290-00	Km/carril de malla vial local/rural	2017	16000011	KR 65B Entre CL 18 A y CL 18 B	Local	Producto/Obra terminada y/o entregada
3-3-1-15-02-18-1290-00	Km/carril de malla vial local/rural	2017	16000018	KR 65B Entre CL 18 y CL 18 A	Local	Producto/Obra terminada y/o entregada
3-3-1-15-02-18-1290-00	Km/carril de malla vial local/rural	2017	16000022	KR 65B Entre CL 17A y CL 18	Local	Producto/Obra terminada y/o entregada
3-3-1-15-02-18-1290-00	Km/carril de malla vial local/rural	2017	16000155	KR 56 Entre AV CL 17 y CL 17 A	Local	Obra reportada y no ejecutada
3-3-1-15-02-18-1290-00	Km/carril de malla vial local/rural	2017	16000196	KR 57 Entre CL 14 y CL 15	Local	Obra reportada y no ejecutada
3-3-1-15-02-18-1290-00	Km/carril de malla vial local/rural	2018	16000217	CL 9A ENTRE KR 67YKR 67A	Local	Obra reportada y no ejecutada
3-3-1-15-02-18-1290-00	Km/carril de malla vial local/rural	2018	16000431	KR 56ENTRE CL 5 B BISYCL 5C	Local	Obra reportada y no ejecutada
3-3-1-15-02-18-1290-00	Km/carril de malla vial local/rural	2018	16000471	KR 42AENTRE CL 17AYAV CL 20	Local	Ejecución física
3-3-1-15-02-18-1290-00	Km/carril de malla vial local/rural	2018	16000527	KR 42AENTRE CL 17YCL 17A	Local	Obra reportada y no ejecutada
3-3-1-15-02-18-1290-00	Km/carril de malla vial local/rural	2017	16000543	CL 5C Entre KR 53D y KR 53 D BIS	Local	Obra reportada y no ejecutada
3-3-1-15-02-18-1290-00	Km/carril de malla vial local/rural	2017	16000579	CL 5C Entre KR 53 C BIS y KR 53 D	Local	Obra reportada y no ejecutada
3-3-1-15-02-18-1290-00	Km/carril de malla vial local/rural	2017	16000603	KR 56 Entre CL 4G y CL 5A	Local	Obra reportada y no ejecutada
3-3-1-15-02-18-1290-00	Km/carril de malla vial local/rural	2018	16000618	CL 22B entre KR 32 y KR 32A	Local	Ejecución física
3-3-1-15-02-18-1290-00	Km/carril de malla vial local/rural	2018	16000629	CI 4DENTRE KR 57YKR 57A	Local	Ejecución física
3-3-1-15-02-18-1290-00	Km/carril de malla vial local/rural	2018	16000683	KR 56ENTRE CL 4 DYCL 4 G	Local	Ejecución física
3-3-1-15-02-18-1290-00	Km/carril de malla vial local/rural	2018	16000693	DG 5 D BisENTRE TV 47YTV 48	Local	Obra reportada y no ejecutada
3-3-1-15-02-18-1290-00	Km/carril de malla vial local/rural	2017	16000709	CL 5C Entre KR 53 A y KR 53B	Local	Obra reportada y no ejecutada
3-3-1-15-02-18-1290-00	Km/carril de malla vial local/rural	2018	16000711	CL 4BENTRE KR 57AYKR 60	Local	Producto/Obra terminada y/o entregada
3-3-1-15-02-18-1290-00	Km/carril de malla vial local/rural	2017	16000739	CL 5C Entre KR 53 y KR 53 A	Local	Obra reportada y no ejecutada
3-3-1-15-02-18-1290-00	Km/carril de malla vial local/rural	2017	16000767	CL 5C Entre KR 53 y KR 50	Local	Obra reportada y no ejecutada
3-3-1-15-02-18-1290-00	Km/carril de malla vial local/rural	2018	16000902	KR 53D bis entre CL 4C y CL 4D	Local	Ejecución física
3-3-1-15-02-18-1290-00	Km/carril de malla vial local/rural	2018	16001040	KR 53CENTRE CL 4CYCL 4F	Local	Ejecución física
3-3-1-15-02-18-1290-00	Km/carril de malla vial local/rural	2018	16001100	KR 58 ENTRE CL 2A BIS YCL 2C	Local	Obra reportada y no ejecutada
3-3-1-15-02-18-1290-00	Km/carril de malla vial local/rural	2018	16001256	KR 54ENTRE CL 2BYCL 3	Local	Ejecución física
3-3-1-15-02-18-1290-00	Km/carril de malla vial local/rural	2018	16001283	KR 44B entre CL 4B y CL 4F	Local	Ejecución física
3-3-1-15-02-18-1290-00	Km/carril de malla vial local/rural	2017	16001470	CL 17 Entre KR 30 y KR 32	Local	Producto/Obra terminada y/o entregada
3-3-1-15-02-18-1290-00	Km/carril de malla vial local/rural	2018	16001590	CL 14 SURENTRE KR 56 YKR 63	Local	Ejecución física
3-3-1-15-02-18-1290-00	Km/carril de malla vial local/rural	2018	16001664	KR 39D ENTRE CL 5A YCL 5B	Local	Obra reportada y no ejecutada
3-3-1-15-02-18-1290-00	Km/carril de malla vial local/rural	2017	16001769	TV 53A Entre DG 2 Sur y DG 1 Sur	Local	Producto/Obra terminada y/o entregada
3-3-1-15-02-18-1290-00	Km/carril de malla vial local/rural	2018	16001793	CL 2F ENTRE KR 41B YKR 42	Local	Ejecución física
3-3-1-15-02-18-1290-00	Km/carril de malla vial local/rural	2017	16001794	CL 17 A SUR Entre KR 56 y KR 58	Local	Producto/Obra terminada y/o entregada
3-3-1-15-02-18-1290-00	Km/carril de malla vial local/rural	2017	16001805	TR 53 A Entre CL 1 Sur y CL 1A Sur	Local	Producto/Obra terminada y/o entregada
3-3-1-15-02-18-1290-00	Km/carril de malla vial local/rural	2018	16001808	KR 56 entre CL 17A sur y CL 18 sur	Local	Ejecución física
3-3-1-15-02-18-1290-00	Km/carril de malla vial local/rural	2018	16001812	CL 18 SURENTRE KR 58YKR 63	Local	Obra reportada y no ejecutada
3-3-1-15-02-18-1290-00	Km/carril de malla vial local/rural	2018	16001826	CL 18 SURENTRE KR 57YKR 58	Local	Obra reportada y no ejecutada
3-3-1-15-02-18-1290-00	Km/carril de malla vial local/rural	2017	16001828	TV 53A Entre DG 16 SUR y CL 1A SUR	Local	Producto/Obra terminada y/o entregada
3-3-1-15-02-18-1290-00	Km/carril de malla vial local/rural	2018	16001842	CL 18 SURENTRE KR 56 YKR 56A	Local	Obra reportada y no ejecutada
3-3-1-15-02-18-1290-00	Km/carril de malla vial local/rural	2018	16001843	CL 18 SURENTRE KR 56AYKR 57	Local	Obra reportada y no ejecutada
3-3-1-15-02-18-1290-00	Km/carril de malla vial local/rural	2017	16001887	CL 2G Entre KR 40C y KR 40 D	Local	Producto/Obra terminada y/o entregada
3-3-1-15-02-18-1290-00	Km/carril de malla vial local/rural	2018	16001903	KR 39B ENTRE CL 3 YCL 3A	Local	Ejecución física
3-3-1-15-02-18-1290-00	Km/carril de malla vial local/rural	2018	16001911	CL 2B ENTRE KR 41AYKR 42	Local	Ejecución física
3-3-1-15-02-18-1290-00	Km/carril de malla vial local/rural	2017	16001924	CL 2G Entre KR 40B y KR 40 C	Local	Producto/Obra terminada y/o entregada
3-3-1-15-02-18-1290-00	Km/carril de malla vial local/rural	2018	16002026	CI 20 sur Kr 58 a TV 53a	Local	Ejecución física
3-3-1-15-02-18-1290-00	Km/carril de malla vial local/rural	2018	16002109	KR 52CENTRE CL 19 SURYCL 18A SUR	Local	Obra reportada y no ejecutada
3-3-1-15-02-18-1290-00	Km/carril de malla vial local/rural	2017	16002138	CL 2F Entre KR 38d A KR 39	Local	Obra reportada y no ejecutada
3-3-1-15-02-18-1290-00	Km/carril de malla vial local/rural	2018	16002174	CL 17 SURENTRE KR 52AYKR 52B	Local	Ejecución física
3-3-1-15-02-18-1290-00	Km/carril de malla vial local/rural	2017	16002182	CL 2F Entre KR 38C y KR 38D	Local	Ejecución física
3-3-1-15-02-18-1290-00	Km/carril de malla vial local/rural	2017	16002196	CL 2D Entre KR 39 y KR 38C	Local	Obra reportada y no ejecutada
3-3-1-15-02-18-1290-00	Km/carril de malla vial local/rural	2017	16002367	CL 1G Entre KR 38D y KR 40	Local	Producto/Obra terminada y/o entregada
3-3-1-15-02-18-1290-00	Km/carril de malla vial local/rural	2018	16002425	CL 22 SUR ENTRE KR 52A YKR 52B	Local	Producto/Obra terminada y/o entregada
3-3-1-15-02-18-1290-00	Km/carril de malla vial local/rural	2017	16002441	KR 37A Entre CL 2B y CL 2C	Local	Producto/Obra terminada y/o entregada
3-3-1-15-02-18-1290-00	Km/carril de malla vial local/rural	2018	16002478	CL 1 H ENTRE KR 38 AYKR 38	Local	Obra reportada y no ejecutada
3-3-1-15-02-18-1290-00	Km/carril de malla vial local/rural	2018	16002518	KR 40ENTRE CL 1BYCI 1C	Local	Ejecución física
3-3-1-15-02-18-1290-00	Km/carril de malla vial local/rural	2018	16002533	CL 1CENTRE KR 39YKR 40	Local	Obra reportada y no ejecutada
3-3-1-15-02-18-1290-00	Km/carril de malla vial local/rural	2018	16002559	KR 33 Entre CL 4 y CL 4A	Local	Producto/Obra terminada y/o entregada
3-3-1-15-02-18-1290-00	Km/carril de malla vial local/rural	2018	16002586	KR 40ENTRE CL 1B YCL 1	Local	Obra reportada y no ejecutada
3-3-1-15-02-18-1290-00	Km/carril de malla vial local/rural	2018	16002769	CL 2ENTRE KR 34YKR 35	Local	Ejecución física
3-3-1-15-02-18-1290-00	Km/carril de malla vial local/rural	2018	16002784	KR 52 CENTRE CL 33 SurYCL 34 Sur	Local	Obra reportada y no ejecutada
3-3-1-15-02-18-1290-00	Km/carril de malla vial local/rural	2017	16002820	KR 32C Entre CL 2 y CL 2B	Local	Producto/Obra terminada y/o entregada
3-3-1-15-02-18-1290-00	Km/carril de malla vial local/rural	2018	16002829	CL 1H BISENTRE KR 35YKR 35 BIS	Local	Ejecución física
3-3-1-15-02-18-1290-00	Km/carril de malla vial local/rural	2018	16002844	CL 1H BISENTRE KR 33YCALLEJON	Local	Ejecución física
3-3-1-15-02-18-1290-00	Km/carril de malla vial local/rural	2018	16002846	CL 2ENTRE KR 32 BYKR 32 C	Local	Ejecución física
3-3-1-15-02-18-1290-00	Km/carril de malla vial local/rural	2018	16002870	CL 1 BENTRE KR 37AYKR 37 B	Local	Obra reportada y no ejecutada
3-3-1-15-02-18-1290-00	Km/carril de malla vial local/rural	2018	16002879	CL 2ENTRE KR 32 AYKR 32 B	Local	Ejecución física
3-3-1-15-02-18-1290-00	Km/carril de malla vial local/rural	2018	16002882	CL 1ENTRE KR 38 A BISYKR 38 BIS	Local	Ejecución física
3-3-1-15-02-18-1290-00	Km/carril de malla vial local/rural	2018	16002905	CL 2ENTRE KR 32YKR 32 A	Local	Ejecución física
3-3-1-15-02-18-1290-00	Km/carril de malla vial local/rural	2018	16002909	CL 31 SUR ENTRE KR 51G YKR 52	Local	Obra reportada y no ejecutada
3-3-1-15-02-18-1290-00	Km/carril de malla vial local/rural	2018	16002914	CL 1 BENTRE KR 37 YKR 37A	Local	Obra reportada y no ejecutada
3-3-1-15-02-18-1290-00	Km/carril de malla vial local/rural	2018	16002945	CL 1 GENTRE KR 33YKR 33 A	Local	Ejecución física
3-3-1-15-02-18-1290-00	Km/carril de malla vial local/rural	2017	16002961	CALLE 32 SUR DE CRA 51G A CRA 52A	Local	Producto/Obra terminada y/o entregada
3-3-1-15-02-18-1290-00	Km/carril de malla vial local/rural	2017	16003021	CL 31 SUR Entre KR 51D y KR 51G	Local	Ejecución física
3-3-1-15-02-18-1290-00	Km/carril de malla vial local/rural	2018	16003026	CI 1 D BISENTRE KR 33YCALLEJON	Local	Ejecución física
3-3-1-15-02-18-1290-00	Km/carril de malla vial local/rural	2017	16003046	KR 38A Entre CL 9 Sur y CL 10 sur	Local	Producto/Obra terminada y/o entregada
3-3-1-15-02-18-1290-00	Km/carril de malla vial local/rural	2017	16003049	KR 35 Entre CL 1C y CL 1F	Local	Producto/Obra terminada y/o entregada
3-3-1-15-02-18-1290-00	Km/carril de malla vial local/rural	2017	16003085	KR 31A Entre CL 1H y CL 2	Local	Producto/Obra terminada y/o entregada
3-3-1-15-02-18-1290-00	Km/carril de malla vial local/rural	2018	16003114	CL 2CENTRE KR 30 AYKR 31	Local	Ejecución física
3-3-1-15-02-18-1290-00	Km/carril de malla vial local/rural	2017	16003137	KR 35 Entre CL 1C y CL 1 A BIS	Local	Producto/Obra terminada y/o entregada
3-3-1-15-02-18-1290-00	Km/carril de malla vial local/rural	2017	16003142	KR 32C Entre CL 1D y CL 1C bis	Local	Ejecución física



ALCALDÍA MAYOR
DE BOGOTÁ D.C.



Código proyecto	Indicador georreferenciable	Vigencia	CIV	Etiqueta vial	Escala	Etapas avance
3-3-1-15-02-18-1290-00	Km/carril de malla vial local/rural	2017	16003143	CL 1C Bis Entre KR 32C y KR 33	Local	Producto/Obra terminada y/o entregada
3-3-1-15-02-18-1290-00	Km/carril de malla vial local/rural	2017	16003170	KR 32C Entre CL 1C y CL 1C BIS	Local	Producto/Obra terminada y/o entregada
3-3-1-15-02-18-1290-00	Km/carril de malla vial local/rural	2018	16003173	CL 38A SUR ENTRE KR 52C YAK 68	Local	Ejecución física
3-3-1-15-02-18-1290-00	Km/carril de malla vial local/rural	2017	16003184	KR 35 Entre CL 1 A y CL 1 A BIS	Local	Producto/Obra terminada y/o entregada
3-3-1-15-02-18-1290-00	Km/carril de malla vial local/rural	2017	16003186	KR 32C Entre CL 1C BIS y CL 1D	Local	Obra reportada y no ejecutada
3-3-1-15-02-18-1290-00	Km/carril de malla vial local/rural	2018	16003273	KR 31BENTRE CL 1D BisYCL 1F	Local	Ejecución física
3-3-1-15-02-18-1290-00	Km/carril de malla vial local/rural	2017	16003414	CL 40 Sur Entre KR 54 y AV. KR 68	Local	Obra reportada y no ejecutada
3-3-1-15-02-18-1290-00	Km/carril de malla vial local/rural	2017	16003465	CL 40 Sur Entre KR 53 y KR 54	Local	Obra reportada y no ejecutada
3-3-1-15-02-18-1290-00	Km/carril de malla vial local/rural	2017	16003508	CL 40 Sur Entre KR 52 C y KR 53	Local	Obra reportada y no ejecutada
3-3-1-15-02-18-1290-00	Km/carril de malla vial local/rural	2018	16003550	KR 50A ENTRE CL 33 surYCL 32 sur	Local	Ejecución física
3-3-1-15-02-18-1290-00	Km/carril de malla vial local/rural	2017	16003559	CL 40 Sur Entre KR 52 B y KR 52 C	Local	Obra reportada y no ejecutada
3-3-1-15-02-18-1290-00	Km/carril de malla vial local/rural	2018	16003612	KR 50A ENTRE CL 34 surYCL 33 sur	Local	Ejecución física
3-3-1-15-02-18-1290-00	Km/carril de malla vial local/rural	2017	16003620	CL 40 Sur Entre KR 52 B y KR 52 A	Local	Obra reportada y no ejecutada
3-3-1-15-02-18-1290-00	Km/carril de malla vial local/rural	2017	16003669	CL 40 Sur Entre KR 52 A y KR 52	Local	Obra reportada y no ejecutada
3-3-1-15-02-18-1290-00	Km/carril de malla vial local/rural	2018	16003758	KR 52BENTRE CL 40 B SurYCL 41	Local	Ejecución física
3-3-1-15-02-18-1290-00	Km/carril de malla vial local/rural	2017	16003776	CL 40 Sur Entre KR 51 D y KR 51 F	Local	Obra reportada y no ejecutada
3-3-1-15-02-18-1290-00	Km/carril de malla vial local/rural	2017	16003822	CL 42 Sur Entre KR 54 y KR 68	Local	Obra reportada y no ejecutada
3-3-1-15-02-18-1290-00	Km/carril de malla vial local/rural	2017	16003863	CL 42 Sur Entre KR 53 y KR 54	Local	Obra reportada y no ejecutada
3-3-1-15-02-18-1290-00	Km/carril de malla vial local/rural	2017	16003882	KR 40 A Entre CL 33 SUR y CL 34 SUR	Local	Producto/Obra terminada y/o entregada
3-3-1-15-02-18-1290-00	Km/carril de malla vial local/rural	2017	16003941	KR 40 A Entre CL 34 SUR y CL 35 SUR	Local	Producto/Obra terminada y/o entregada
3-3-1-15-02-18-1290-00	Km/carril de malla vial local/rural	2017	16003947	CL 42 Sur Entre KR 52 C y KR 52 B	Local	Obra reportada y no ejecutada
3-3-1-15-02-18-1290-00	Km/carril de malla vial local/rural	2017	16003981	KR 40A CL 35sur a CL 36 sur	Local	Producto/Obra terminada y/o entregada
3-3-1-15-02-18-1290-00	Km/carril de malla vial local/rural	2017	16003999	CL 42 Sur Entre KR 52 B y KR 52 A	Local	Obra reportada y no ejecutada
3-3-1-15-02-18-1290-00	Km/carril de malla vial local/rural	2017	16004040	CL 42 Sur Entre KR 52 A y KR 52	Local	Obra reportada y no ejecutada
3-3-1-15-02-18-1290-00	Km/carril de malla vial local/rural	2017	16004081	KR 40 A Entre CL 36 SUR y CL 37A SUR	Local	Producto/Obra terminada y/o entregada
3-3-1-15-02-18-1290-00	Km/carril de malla vial local/rural	2018	16004097	KR 50aENTRE CL 39 SurYCL 38B Sur	Local	Ejecución física
3-3-1-15-02-18-1290-00	Km/carril de malla vial local/rural	2018	16004349	CL 43 SurENTRE KR 51 D BIS YKR 51 D	Local	Obra reportada y no ejecutada
3-3-1-15-02-18-1290-00	Km/carril de malla vial local/rural	2018	16004450	KR 32ENTRE CL 6 AYL 7	Local	Ejecución física
3-3-1-15-02-18-1290-00	Km/carril de malla vial local/rural	2018	16004735	KR 38 AENTRE CL 1 DYCALLEJON	Local	Ejecución física
3-3-1-15-02-18-1290-00	Km/carril de malla vial local/rural	2019	16000149	CL 17A ENTRE KR 55 Y KR 56	Local	Ejecución física
3-3-1-15-02-18-1290-00	Km/carril de malla vial local/rural	2019	16000195	CL 17A ENTRE KR 52 Y KR 53	Local	Ejecución física
3-3-1-15-02-18-1290-00	Km/carril de malla vial local/rural	2019	16000227	KR 52 ENTRE CL 17 Y CL 17A	Local	Ejecución física
3-3-1-15-02-18-1290-00	Km/carril de malla vial local/rural	2019	16000453	KR 57A ENTRE CL 5A Y CL 5C	Local	Ejecución física
3-3-1-15-02-18-1290-00	Km/carril de malla vial local/rural	2019	16000512	CL 5C ENTRE KR 53D BIS Y KR 53F	Local	Ejecución física
3-3-1-15-02-18-1290-00	Km/carril de malla vial local/rural	2019	16000665	KR 31 ENTRE CL 22B Y CL 22C	Local	Ejecución física
3-3-1-15-02-18-1290-00	Km/carril de malla vial local/rural	2019	16001185	KR 43A ENTRE CL 5 Y CL 5A	Local	Ejecución física
3-3-1-15-02-18-1290-00	Km/carril de malla vial local/rural	2019	16001336	CL 5B ENTRE KR 41C Y TV 42	Local	Ejecución física
3-3-1-15-02-18-1290-00	Km/carril de malla vial local/rural	2019	16001756	CL 17 sur ENTRE KR 58 Y KR 56	Local	Ejecución física
3-3-1-15-02-18-1290-00	Km/carril de malla vial local/rural	2019	16001976	TV 53A ENTRE CL 19 SUR Y CL 19A sur	Local	Ejecución física
3-3-1-15-02-18-1290-00	Km/carril de malla vial local/rural	2019	16002015	CL 17 bis sur ENTRE KR 52C Y TV 53	Local	Ejecución física
3-3-1-15-02-18-1290-00	Km/carril de malla vial local/rural	2019	16002227	KR 34A ENTRE CL 5C Y CL 6	Local	Ejecución física
3-3-1-15-02-18-1290-00	Km/carril de malla vial local/rural	2019	16002323	KR 34A ENTRE CL 5C Y CL 4B	Local	Ejecución física
3-3-1-15-02-18-1290-00	Km/carril de malla vial local/rural	2019	16002363	DG 16 SUR ENTRE KR 51B Y KR 52	Local	Ejecución física
3-3-1-15-02-18-1290-00	Km/carril de malla vial local/rural	2019	16002477	KR 38 ENTRE CL 1 H Y CL 2 A	Local	Ejecución física
3-3-1-15-02-18-1290-00	Km/carril de malla vial local/rural	2019	16002536	KR 34A ENTRE CL 3 Y CL 4	Local	Ejecución física
3-3-1-15-02-18-1290-00	Km/carril de malla vial local/rural	2019	16002546	KR 38 ENTRE CL 1F Y CL 1H	Local	Ejecución física
3-3-1-15-02-18-1290-00	Km/carril de malla vial local/rural	2019	16002547	CL 1F ENTRE KR 38 Y KR 38A	Local	Ejecución física
3-3-1-15-02-18-1290-00	Km/carril de malla vial local/rural	2019	16002822	KR 31B ENTRE CL 3 Y CL 4	Local	Ejecución física
3-3-1-15-02-18-1290-00	Km/carril de malla vial local/rural	2019	16002853	KR 51 ENTRE CL 19 SUR Y CL 22 SUR	Local	Ejecución física
3-3-1-15-02-18-1290-00	Km/carril de malla vial local/rural	2019	16003808	KR 39C ENTRE CL 29 B sur Y CL 30 sur	Local	Ejecución física
3-3-1-15-02-18-1290-00	Km/carril de malla vial local/rural	2019	16003942	KR 40 ENTRE CL 34 sur Y CL 33 sur	Local	Ejecución física
3-3-1-15-02-18-1290-00	Km/carril de malla vial local/rural	2019	16003996	KR 40 ENTRE CL 35 sur Y CL 34 sur	Local	Ejecución física
3-3-1-15-02-18-1290-00	Km/carril de malla vial local/rural	2019	16004092	KR 40 ENTRE CL 36 sur Y CL 37 sur	Local	Ejecución física
3-3-1-15-02-18-1290-00	Km/carril de malla vial local/rural	2019	16004098	CL 30 sur ENTRE KR 50A Y KR 50C	Local	Ejecución física

Fuente: Visor territorialización MUSI

Parques

Tabla No. 12. Territorialización Parques.

Código proyecto	Vigencia	Nombre parque	Dirección	Escala	Etapas avance
3-3-1-15-02-17-1291-00	2017	AUTOPISTA DEL SUR 2do SECTOR	TR 398Dg 39 surCL 37A SUR	Vecinal	Producto/Obra terminada y/o entregada
3-3-1-15-02-17-1291-00	2017	URBANIZACIÓN MARICUTANA	KR 45 CL 5a-70	Vecinal	Producto/Obra terminada y/o entregada
3-3-1-15-02-17-1291-00	2017	LA CAMELIA II SECTOR	KR 51CL 16-31	Vecinal	Producto/Obra terminada y/o entregada
3-3-1-15-02-17-1291-00	2017	LA COLONIA ORIENTAL	KR 53bCL 4a-4Bis	Vecinal	Producto/Obra terminada y/o entregada
3-3-1-15-02-17-1291-00	2017	CONJUNTO RESIDENCIAL BOSQUE LOS COMUNEROS	Dg 5a KR 37b-10	Vecinal	Producto/Obra terminada y/o entregada
3-3-1-15-02-17-1291-00	2017	VILLA INES MANZANA 64D	KR 37 CL 2b-CL 1a	Vecinal	Producto/Obra terminada y/o entregada
3-3-1-15-02-17-1291-00	2017	TRANSVERSAL 64 CON DIAGONAL 1C SUR COSTADO NOR	TR 64Dg 1Cesquina	Vecinal	Producto/Obra terminada y/o entregada
3-3-1-15-02-17-1291-00	2018	LA ALQUERIA	CALLES 37A SUR Y 38 SUR ENTRE CRA 52A Y 52B	Vecinal	Producto/Obra terminada y/o entregada
3-3-1-15-02-17-1291-00	2018	LAS CARABELAS	CRA 38B Y CRA 38C ENTRE CALLES 1F Y 1D	Vecinal	Producto/Obra terminada y/o entregada
3-3-1-15-02-17-1291-00	2018	URBANIZACIÓN EL TEJAR	CRA 52C Y CRA 52B ENTRE CALLES 27SUR Y 28 SUR	Vecinal	Producto/Obra terminada y/o entregada
3-3-1-15-02-17-1291-00	2018	SORRENTO	CRA 53C BIS Y CRA 53 D BIS CON CALLE 4G Y CALLE 5	Vecinal	Producto/Obra terminada y/o entregada
3-3-1-15-02-17-1291-00	2018	LAS CARABELAS	CRA 41A Y CRA 41 ENTRE CALLES 9A SUR Y CALLE 10 SUR	Vecinal	Producto/Obra terminada y/o entregada
3-3-1-15-02-17-1291-00	2018	BARRIO PRADERA NORTE(ANTES SALAZAR GÓMEZ)	CALLE 12 Y CALLE 11 ENTRE CRA 66 Y CRA 67	Vecinal	Producto/Obra terminada y/o entregada
3-3-1-15-02-17-1291-00	2018	AUTOPISTA MUZU	CRA 51 Y CRA 50C ENTRE CALLES 37 SUR Y 38 SUR	Vecinal	Producto/Obra terminada y/o entregada
3-3-1-15-02-17-1291-00	2018	VERAGUAS CENTRAL (BARRIO COMUNEROS Y BOCHICA)	Calle 5C entre carrera 32ª y 31C	Vecinal	Producto/Obra terminada y/o entregada
3-3-1-15-02-17-1291-00	2018	LA PRIMAVERA	Calle 5ª entre carrera 41C y 41 B	Vecinal	Producto/Obra terminada y/o entregada
3-3-1-15-02-17-1291-00	2018	LA FRANCIA	Transversal 43b entre diagonal 5F Bis A y diagonal 5G	Vecinal	Producto/Obra terminada y/o entregada
3-3-1-15-02-17-1291-00	2018	URBANIZACIÓN PRIMAVERA NORTE	Calle 5A entre carrera 43 y transversal 42A	Vecinal	Producto/Obra terminada y/o entregada
3-3-1-15-02-17-1291-00	2019	INDUSTRIAL GORGONZOLA	AV. (LOS COMUNEROS) CALLE 6 ENTRE TRANSVERSAL 49 Y TRANSVERSAL	Vecinal	Ejecución física
3-3-1-15-02-17-1291-00	2019	SANTA MATILDE II SECTOR	ENTRE CALLE 5 SUR Y CALLE 7 SUR Y ENTRE CARRERA 34D Y CARRERA	Vecinal	Ejecución física
3-3-1-15-02-17-1291-00	2019	VILLA SONIA	ENTRE TRANSVERSAL 41A Y CANAL DEL RIO SECO CON CALLE 37A SUR,	Vecinal	Ejecución física
3-3-1-15-02-17-1291-00	2019	LOS SAUCES (ANTES SAN JORGE CENTRAL III SECTOR)	DIAGONAL 30 SUR (CANAL LA ALBINA) Y DIAGONAL 30A SUR CARRERA	Vecinal	Ejecución física
3-3-1-15-02-17-1291-00	2019	LOS ANGELES	ENTRE CALLE 31 SUR Y CALLE 32 SUR Y ENTRE CARRERA 50 Y CARRERA	Vecinal	Ejecución física
3-3-1-15-02-17-1291-00	2019	URBANIZACIÓN LA CAMELIA SUR	CALLE 38 SUR CON CARRERA 45, COSTADO NOR-ORIENTAL	Vecinal	Ejecución física
3-3-1-15-02-17-1291-00	2019	TRINIDAD SECTOR LORENA	CALLE 5A AL COSTADO SUR DE LOS PREDIOS UBICADOS SOBRE LA CAR Boslillo	Vecinal	Ejecución física
3-3-1-15-02-17-1291-00	2019	VILLA DEL ROSARIO	TRANSVERSAL 35 BIS Y DIAGONAL 37 SUR COSTADO NOR-OCCIDENTAL	Vecinal	Ejecución física
3-3-1-15-02-17-1291-00	2019	EL TEJAR	CARRERA 50 CON CALLE 24 SUR COSTADO SUR-ORIENTAL	Vecinal	Ejecución física
3-3-1-15-02-17-1291-00	2019	NEUEVA MARICUTANA (ANTES BRASILIA)	ZONA CENTRAL DE LAS MANZANAS J,K,O Y N, COMPRENDIDAS ENTRE L	Vecinal	Ejecución física

Fuente: Visor territorialización MUSI



ALCALDÍA MAYOR DE BOGOTÁ D.C.



Jardines Infantiles

Tabla No. 13. Territorialización Jardines Infantiles.

Código proyecto	Vigencia	Código lote	Nombre Jardín Infantil	Dirección	Escala	Etapas avance
3-3-1-15-01-02-1582-00	2017	42051414	Jardín Infantil Satelite Primavera	CRA 41 B * 5 57	Vecinal	Producto/Obra terminada y/o entregada
3-3-1-15-01-02-1582-00	2017	44024501	Jardín Infantil Sueños De Cuna	CALLE 9 SUR 35 A 04	Vecinal	Producto/Obra terminada y/o entregada
3-3-1-15-01-02-1582-00	2017	62040115	Jardín Alegria De La Hoja	CRA 32 19 A2	Vecinal	Producto/Obra terminada y/o entregada
3-3-1-15-01-02-1582-00	2018	42057003	Jardín Infantil Salacuna Primavera Gorgonzola	Calle 4d N° 40-55	Zonal	Ejecución física
3-3-1-15-01-02-1582-00	2018	43048002	Jardín Infantil Camelia	traversal 57 N° 1-60 sur	Zonal	Ejecución física
3-3-1-15-01-02-1582-00	2018	43048002	Jardín Infantil Camelia	TV 57 1 60 SUR	Zonal	Producto/Obra terminada y/o entregada
3-3-1-15-01-02-1582-00	2018	43051202	Jardín Infantil Calixto Torres	CRA 65 4 17	Zonal	Producto/Obra terminada y/o entregada
3-3-1-15-01-02-1582-00	2018	44095020	Jardín Alcalá Muzu	CRA 52 37 05 SUR	Zonal	Producto/Obra terminada y/o entregada
3-3-1-15-01-02-1582-00	2019	43072103	Jardín Trinidad Galán	CALLE 4B No. 57 A 98	Zonal	Producto/Obra terminada y/o entregada
3-3-1-15-01-02-1582-00	2019	44024501	Jardín Aserrín Aserrán	CALLE 9 SUR No. 35 A - 02	Zonal	Producto/Obra terminada y/o entregada
3-3-1-15-01-02-1582-00	2019	42091501	Jardín Bochica	CALLE 1 BIS No. 35 A 20	Zonal	Producto/Obra terminada y/o entregada
3-3-1-15-01-02-1582-00	2019	42057003	Jardín Infantil Salacuna Primavera Gorgonzola	Calle 4d N° 40-55	Zonal	Producto/Obra terminada y/o entregada
3-3-1-15-01-02-1582-00	2019	43072103	Jardín Trinidad Galán	CALLE 4B N° 57 A 98	Zonal	Ejecución física
3-3-1-15-01-02-1582-00	2019	42051414	Jardín Infantil Satelite Primavera	CRA 41 B N° 5 57	Vecinal	Ejecución física

Fuente: Visor territorialización MUSI

Salones comunales

Tabla No. 14. Territorialización Salones comunales.

Código proyecto	Indicador georreferenciable	Vigencia	Nombre Salón	Dirección	Escala	Etapas avance
3-3-1-15-07-45-1289-00	Salones comunales dotados	2018	JAC Ponderosa	CLL 1B # 52A - 14	Vecinal	Producto/Obra terminada y/o entregada
3-3-1-15-07-45-1289-00	Salones comunales dotados	2018	JAC Brasilia	CRA 50 # 4C - 90	Vecinal	Producto/Obra terminada y/o entregada
3-3-1-15-07-45-1289-00	Salones comunales dotados	2018	JAC Los Ángeles	AV 68 # 31-16 SUR	Vecinal	Producto/Obra terminada y/o entregada
3-3-1-15-07-45-1289-00	Salones comunales dotados	2018	JAC Primavera Y Gorgonzola	CRA 41B # 5 - 57	Vecinal	Producto/Obra terminada y/o entregada
3-3-1-15-07-45-1289-00	Salones comunales dotados	2018	JAC San Francisco Occidental	DG 5H # 44A - 40	Vecinal	Producto/Obra terminada y/o entregada
3-3-1-15-07-45-1289-00	Salones comunales dotados	2018	JAC La Asunción	CRA 32C # 2A - 14	Vecinal	Producto/Obra terminada y/o entregada
3-3-1-15-07-45-1289-00	Salones comunales dotados	2018	JAC Milenta	CRA 56 # 14 - 48 SUR	Vecinal	Producto/Obra terminada y/o entregada
3-3-1-15-07-45-1289-00	Salones comunales dotados	2018	JAC Santa Rita	CLL 37A SUR # 39B - 35	Vecinal	Producto/Obra terminada y/o entregada
3-3-1-15-07-45-1289-00	Salones comunales dotados	2018	JAC Ciudad Montes II	CRA 41 # 10 - 06 SUR	Vecinal	Producto/Obra terminada y/o entregada
3-3-1-15-07-45-1289-00	Salones comunales dotados	2018	JAC Santa Matilde Y Montes I Sector	La JAC no tiene sede	Vecinal	Producto/Obra terminada y/o entregada
3-3-1-15-07-45-1289-00	Salones comunales dotados	2018	JAC Puente Aranda	CLL 18 # 53 - 42	Vecinal	Producto/Obra terminada y/o entregada
3-3-1-15-07-45-1289-00	Salones comunales dotados	2018	JAC Jazmín	AV. CRA 50 # 1D - 28	Vecinal	Producto/Obra terminada y/o entregada
3-3-1-15-07-45-1289-00	Salones comunales dotados	2018	JAC Corkidi	CRA 38 D # 2F - 12	Vecinal	Producto/Obra terminada y/o entregada
3-3-1-15-07-45-1289-00	Salones comunales dotados	2018	JAC Torremolinos	CLL 19 SUR # 52 - 53	Vecinal	Producto/Obra terminada y/o entregada
3-3-1-15-07-45-1289-00	Salones comunales dotados	2018	JAC Villa Del Rosario	TRAV 38A # 29B - 61 SUR	Vecinal	Producto/Obra terminada y/o entregada
3-3-1-15-07-45-1289-00	Salones comunales dotados	2018	JAC La Lira Y El Arpa	CRA 53D # 4B - 05	Vecinal	Producto/Obra terminada y/o entregada
3-3-1-15-07-45-1289-00	Salones comunales dotados	2018	JAC Colonia Oriental	CLL 4A # 51A - 90	Vecinal	Producto/Obra terminada y/o entregada
3-3-1-15-07-45-1289-00	Salones comunales dotados	2018	JAC Villa Inés	CRA 38A # 1D - 30	Vecinal	Producto/Obra terminada y/o entregada
3-3-1-15-07-45-1289-00	Salones comunales dotados	2018	JAC Veraguas Central	CLL 4A # 32A - 75	Vecinal	Producto/Obra terminada y/o entregada
3-3-1-15-07-45-1289-00	Salones comunales dotados	2018	JAC Autopista Sur	CLL 38 SUR # 50A - 70	Vecinal	Producto/Obra terminada y/o entregada
3-3-1-15-07-45-1289-00	Salones comunales dotados	2018	JAC Remanso Sur	TRV 33 # 17A - 41 SUR	Vecinal	Producto/Obra terminada y/o entregada
3-3-1-15-07-45-1289-00	Salones comunales dotados	2018	JAC Alcalá	CLL 35 SUR # 51 - 29	Vecinal	Producto/Obra terminada y/o entregada
3-3-1-15-07-45-1289-00	Salones comunales dotados	2018	JAC Trinidad	CRA 58 # 4B - 31	Vecinal	Producto/Obra terminada y/o entregada
3-3-1-15-07-45-1289-00	Salones comunales dotados	2018	JAC Salazar Gómez	CLL 9 # 65 - 90	Vecinal	Producto/Obra terminada y/o entregada
3-3-1-15-07-45-1289-00	Salones comunales dotados	2018	JAC Bochica Central	CRA 35 # 1C - 30	Vecinal	Producto/Obra terminada y/o entregada
3-3-1-15-07-45-1289-00	Salones comunales dotados	2018	JAC Pradera	CRA 65 # 3 - 16	Vecinal	Producto/Obra terminada y/o entregada
3-3-1-15-07-45-1289-00	Salones comunales dotados	2018	JAC Colón	CRA 53F # 4G - 04	Vecinal	Producto/Obra terminada y/o entregada
3-3-1-15-07-45-1289-00	Salones comunales dotados	2018	JAC Jorge Gaitán Cortés	CRA 39 # 2C - 15	Vecinal	Producto/Obra terminada y/o entregada
3-3-1-15-07-45-1289-00	Salones comunales dotados	2018	JAC Saucos	CLL 29 SUR # 37 - 21	Vecinal	Producto/Obra terminada y/o entregada
3-3-1-15-07-45-1289-00	Salones comunales dotados	2018	JAC José Antonio Galán	DG 2 # 57A - 39	Vecinal	Producto/Obra terminada y/o entregada
3-3-1-15-07-45-1289-00	Salones comunales dotados	2018	JAC Villa Sonia	La JAC no tiene sede	Vecinal	Producto/Obra terminada y/o entregada
3-3-1-15-07-45-1289-00	Salones comunales dotados	2018	JAC Camelia Norte	TRV 53 BIS # 2B - 33	Vecinal	Producto/Obra terminada y/o entregada
3-3-1-15-07-45-1289-00	Salones comunales intervenidos	2018	Salón Comunal Barrio Santa Matilde	CLL 10 SUR # 35 A - 26	Vecinal	Estudios y diseños
3-3-1-15-07-45-1289-00	Salones comunales intervenidos	2018	Salón Comunal Barrio Corkidi	CRA 38 D # 2 F - 12	Vecinal	Estudios y diseños
3-3-1-15-07-45-1289-00	Salones comunales dotados	2019	JAC San Francisco Occidental	DG 5H # 44A - 40	Vecinal	Producto/Obra terminada y/o entregada
3-3-1-15-07-45-1289-00	Salones comunales dotados	2019	JAC Muzú Ospina Pérez	CLL 42 SUR # 51C - 07	Vecinal	Producto/Obra terminada y/o entregada
3-3-1-15-07-45-1289-00	Salones comunales dotados	2019	JAC Urbanización El Sol	La JAC no tiene sede	Vecinal	Producto/Obra terminada y/o entregada
3-3-1-15-07-45-1289-00	Salones comunales dotados	2019	JAC Ponderosa	CLL 1B # 52A - 14	Vecinal	Producto/Obra terminada y/o entregada
3-3-1-15-07-45-1289-00	Salones comunales dotados	2019	JAC Jorge Gaitán Cortés	CRA 39 # 2C - 15	Vecinal	Producto/Obra terminada y/o entregada
3-3-1-15-07-45-1289-00	Salones comunales dotados	2019	JAC Veraguas Central	CLL 4A # 32A - 75	Vecinal	Producto/Obra terminada y/o entregada
3-3-1-15-07-45-1289-00	Salones comunales dotados	2019	JAC Corkidi	CRA 38 D # 2F - 12	Vecinal	Producto/Obra terminada y/o entregada
3-3-1-15-07-45-1289-00	Salones comunales dotados	2019	JAC Santa Rita	CLL 37A SUR # 39B - 35	Vecinal	Producto/Obra terminada y/o entregada
3-3-1-15-07-45-1289-00	Salones comunales dotados	2019	JAC San Eusebio	AV 1 de Mayo # 52 - 13 SUR	Vecinal	Producto/Obra terminada y/o entregada
3-3-1-15-07-45-1289-00	Salones comunales dotados	2019	JAC Tejar	CRA 52C # 26 - 26 SUR	Vecinal	Producto/Obra terminada y/o entregada
3-3-1-15-07-45-1289-00	Salones comunales dotados	2019	JAC Remanso Sur	TRV 33 # 17A - 41 SUR	Vecinal	Producto/Obra terminada y/o entregada
3-3-1-15-07-45-1289-00	Salones comunales dotados	2019	JAC Colonia Oriental	CLL 4A # 51A - 90	Vecinal	Producto/Obra terminada y/o entregada
3-3-1-15-07-45-1289-00	Salones comunales dotados	2019	JAC Sorrento	La JAC no tiene sede	Vecinal	Producto/Obra terminada y/o entregada
3-3-1-15-07-45-1289-00	Salones comunales dotados	2019	JAC Santa Matilde Y Montes I Sector	La JAC no tiene sede	Vecinal	Producto/Obra terminada y/o entregada
3-3-1-15-07-45-1289-00	Salones comunales dotados	2019	JAC Brasilia	CRA 50 # 4C - 90	Vecinal	Producto/Obra terminada y/o entregada
3-3-1-15-07-45-1289-00	Salones comunales dotados	2019	JAC Jazmín	AV. CRA 50 # 1D - 28	Vecinal	Producto/Obra terminada y/o entregada
3-3-1-15-07-45-1289-00	Salones comunales dotados	2019	JAC Pradera	CRA 65 # 3 - 16	Vecinal	Producto/Obra terminada y/o entregada
3-3-1-15-07-45-1289-00	Salones comunales dotados	2019	JAC Ciudad Montes II	CRA 41 # 10 - 06 SUR	Vecinal	Producto/Obra terminada y/o entregada
3-3-1-15-07-45-1289-00	Salones comunales dotados	2019	JAC Autopista Sur	CLL 38 SUR # 50A - 70	Vecinal	Producto/Obra terminada y/o entregada
3-3-1-15-07-45-1289-00	Salones comunales dotados	2019	JAC Villa Sonia	La JAC no tiene sede	Vecinal	Producto/Obra terminada y/o entregada
3-3-1-15-07-45-1289-00	Salones comunales dotados	2019	JAC Nueva Primavera Norte II Sector	CRA 43 # 4 B - 72	Vecinal	Producto/Obra terminada y/o entregada
3-3-1-15-07-45-1289-00	Salones comunales dotados	2019	JAC La Asunción	CRA 32C # 2A - 14	Vecinal	Producto/Obra terminada y/o entregada
3-3-1-15-07-45-1289-00	Salones comunales dotados	2019	JAC Villa Inés	CRA 38A # 1D - 30	Vecinal	Producto/Obra terminada y/o entregada
3-3-1-15-07-45-1289-00	Salones comunales dotados	2019	JAC La Lira Y El Arpa	CRA 53D # 4B - 05	Vecinal	Producto/Obra terminada y/o entregada
3-3-1-15-07-45-1289-00	Salones comunales dotados	2019	JAC La Guaca	La JAC no tiene sede	Vecinal	Producto/Obra terminada y/o entregada
3-3-1-15-07-45-1289-00	Salones comunales dotados	2019	JAC Milenta	CRA 56 # 14 - 48 SUR	Vecinal	Producto/Obra terminada y/o entregada

Fuente: Visor territorialización MUSI



ALCALDÍA MAYOR DE BOGOTÁ D.C.

Tabla No. 15. Territorialización Instituciones Educativas Distritales.

Código proyecto	Vigencia	Código lote	Nombre IED	Dirección	Escala	Etapas avance
3-3-1-15-01-07-1292-00	2017	62120322	IED Silveria Espinosa	CRA 58 9 51	Zonal	Producto/Obra terminada y/o entregada
3-3-1-15-01-07-1292-00	2017	42043102	IED El Jazmin	Calle 1 H40 D13	Zonal	Producto/Obra terminada y/o entregada
3-3-1-15-01-07-1292-00	2017	44093602	IED Julio Garavito Armero	Calle 40 B Sur52 C60	Zonal	Producto/Obra terminada y/o entregada
3-3-1-15-01-07-1292-01	2017	44064202	IED Andrés Bello	Calle 39 Sur51 D19	Zonal	Producto/Obra terminada y/o entregada
3-3-1-15-01-07-1292-01	2018	44064202	IED Andrés Bello	Calle 39 Sur51 D19	Zonal	Producto/Obra terminada y/o entregada
3-3-1-15-01-07-1292-00	2018	44016616	IED Cultura Popular	Cra 51 16 64 sur	Zonal	Producto/Obra terminada y/o entregada
3-3-1-15-01-07-1292-00	2018	44074008	IED Benjamín Herrera	CRA 51 A 26 38 SUR	Zonal	Producto/Obra terminada y/o entregada
3-3-1-15-01-07-1292-00	2018	42034501	IED Marco Antonio Carreño	Calle 17 B sur 34A 21	Zonal	Producto/Obra terminada y/o entregada
3-3-1-15-01-07-1292-00	2019	62121501	IED Antonio José de Sucre	Calle 11 65 B 10	Zonal	Producto/Obra terminada y/o entregada
3-3-1-15-01-07-1292-00	2019	62110603	IED España	Calle 19 C 33 38	Zonal	Producto/Obra terminada y/o entregada
3-3-1-15-01-07-1292-00	2019	43092601	IED Luis Carlos Galán Sarmiento	Calle 1 B 52 A 02	Zonal	Producto/Obra terminada y/o entregada
3-3-1-15-01-07-1292-00	2019	44012836	IED Luis Vargas Tejada	Cra 52 C 19 A 76	Zonal	Producto/Obra terminada y/o entregada
3-3-1-15-01-07-1292-00	2019	44074008	IED Benjamín Herrera	CRA 51 A 26 38 SUR	Zonal	Producto/Obra terminada y/o entregada
3-3-1-15-01-07-1292-00	2019	62120322	IED Silveria Espinosa	CRA 58 9 51	Zonal	Producto/Obra terminada y/o entregada

Fuente: Visor territorialización MUSI

Escuelas de Formación Artística

Tabla No. 16. Territorialización Escuelas de Formación Artística

Código proyecto	Vigencia	Código lote	Nombre Lugar	Dirección	Etapas avance
3-3-1-15-01-11-1309-00	2017	43092601	Salón Comunal Barrio Ponderosa	CL 1 B 52 A 14	Producto/Obra terminada y/o entregada
3-3-1-15-01-11-1309-00	2017	44081209	Salón Comunal Barrio el Tejar	KR 52 C 26 - 26 SUR	Producto/Obra terminada y/o entregada
3-3-1-15-01-11-1309-00	2017	44131902	Salón Comunal Barrio Villas del Rosario	TV 38A 29B 61 SUR	Producto/Obra terminada y/o entregada
3-3-1-15-01-11-1309-00	2017	44072003	Colegio IED Benjamín Herrera	CRA 51 C 33 SUR 41	Producto/Obra terminada y/o entregada
3-3-1-15-01-11-1309-00	2018	43092601	Salón Comunal Barrio Ponderosa	CL 1 B 52 A 14	Producto/Obra terminada y/o entregada
3-3-1-15-01-11-1309-00	2018	44081209	Salón Comunal Barrio el Tejar	KR 52 C 26 - 26 SUR	Producto/Obra terminada y/o entregada
3-3-1-15-01-11-1309-00	2018	44131902	Salón Comunal Barrio Villas del Rosario	TV 38A 29B 61 SUR	Producto/Obra terminada y/o entregada
3-3-1-15-01-11-1309-00	2018	43071705	Colegio IED Silveria Espinosa de Rendón Sede B	CL 4 B 57 A 81	Producto/Obra terminada y/o entregada
3-3-1-15-01-11-1309-00	2019	44064202	Institución Educativa Distrital Andrés Bello	CL 39 SUR 51D 19	Ejecución física
3-3-1-15-01-11-1309-00	2019	44081209	Salón Comunal Barrio el Tejar	KR 52 C 26 - 26 SUR	Ejecución física
3-3-1-15-01-11-1309-00	2019	44131902	Salón Comunal Barrio Villas del Rosario	TV 38A 29B 61 SUR	Ejecución física

Fuente: Visor territorialización MUSI



ALCALDÍA MAYOR
DE BOGOTÁ D.C.

6. DIFICULTADES Y SOLUCIONES PROPUESTAS

Estructurados los proyectos a desarrollar en la vigencia de 2019, la Alcaldía Local priorizó las necesidades de la comunidad haciendo una caracterización objetiva y equitativa en todos los sectores, y atendiendo las metas planteadas en el Plan de Desarrollo Económico, Social, Ambiental y de Obras públicas para la Localidad de Puente Aranda 2017-2020 concluyó la vigencia con una ejecución presupuestal que corresponde al 98.97%.

La concordancia entre lo planteado y lo ejecutado tuvo el rendimiento esperado. Aun así, las dificultades por las que la ejecución de algunos proyectos presentaron inconvenientes en los tiempos son variadas, esto debido al deseo ambicioso que la comunidad cuente con espacios, ambientes, y sentimientos de tranquilidad y armonía en todos los sectores.

Las dificultades pueden generar un retraso en el correcto desarrollo de las estrategias, pero como entidad responsable con el bienestar ciudadano, se han implementado acciones correctivas y preventivas para que en los próximos años no se encuentren limitaciones en el desarrollo.

Dentro de nuestros pilares y ejes encontramos las siguientes dificultades:

El Plan Operativo Anual de Inversión (POAI), el cual se ejecuta gracias al trabajo articulado entre diferentes instancias de la Alcaldía y las Secretarías de Planeación y Hacienda, establece un presupuesto, que en el mayor de los casos, no es suficiente para cubrir las necesidades a las que la Alcaldía Local de Puente Aranda desea llegar, por lo cual, con lo asignado se optimizan los recursos de la mejor manera para lograr atender los requerimientos de los habitantes de la localidad.

El deseo de poder cubrir las brechas que las problemáticas barriales y locales pueden generar a la comunidad, se limita al presupuesto asignado, por lo cual es necesario una estrategia fortalecida en la planeación y anticipación de los proyectos entendiendo el gran impacto que tienen estos para la comunidad.

De acuerdo con la Directiva No. 012 de 2016, en la cual se establecen los lineamientos para el seguimiento a la contratación de los Fondos de Desarrollo Local y la Circular Conjunta No. 015 de 2017, en la cual se dan las orientaciones sobre el acompañamiento de asesoría y asistencia técnica a los Fondos de Desarrollo Local, revisión y trámite de concepto favorable de los sectores, la Alcaldía Local se ha comprometido a dar cumplimiento explícito a cada una de ellas.

En cumplimiento de la directiva y circular conjunta en mención, cada uno de los sectores, debe definir la línea técnica de inversión y llevar a cabo la designación de los profesionales, que apoyen técnicamente el proceso de formulación de cada proyecto, con miras a obtener el aval o concepto previo favorable, que permita iniciar el proceso de contratación a cargo de la Alcaldía Local.



ALCALDÍA MAYOR
DE BOGOTÁ D.C.



Al respecto, es necesario indicar que algunos sectores presentan demoras, en definir la línea de inversión, en la contratación de los profesionales de apoyo, situación que incide negativamente en los tiempos de contratación de los proyectos de inversión a cargo de la Alcaldía Local.



**ALCALDÍA MAYOR
DE BOGOTÁ D.C.**

7. ANEXO CONTRACTUAL DE LA VIGENCIA 2019

Ver Anexo No 1.



ALCALDÍA MAYOR
DE BOGOTÁ D.C.